



- obchod užitečný, prospěšný
- motivem k obchodu je zisk (tabu na 2000 let)
- ideál: naturální hospodářství, velkostatek

**Platón** - projekt ideálního státu - představa o přirozené roli člověka a přirozených rozdílů mezi lidmi, kteří mají různé předurčení a postavení

- v ideálním státu se společnost dělí na tři třídy: vládce, vojáci a pracující
- soukromé vlastnictví je vhodné jen pro pracující třídu, která vyrábí a směňuje
- pro první dvě třídy vhodné není, protože bohatství ničí morální hodnoty (je třeba, aby se vládci řídili jen vlastním svědomím)

**Kanonické mvšlení** - spravedlivá cena (SC)

- 13. - 14. st.
- myslitelé píší církevní práce
- úměr, co je křesťanské a co ne
- konstrukce spravedlivé ceny - pokus vyměřit „cenu“, počátek nákladového chápání ceny
- SC - náklady na výrobu + náklady na živobytí + náklady na dopravu a prodej + přiměřený zisk + daně, cla a mýta

**Tomáš Akvinský** - doplnit

**Merkantilismus**

- přelom v učení
- převládá hospodářsko politická doktrína
- první ucelená soustava ekonomických názorů
- je **tržně orientovaná** (do té doby byl naturální systém)

- ztotožnění bohatství s penězi
- zdroje bohatství: 1. těžba drahých kovů
- 2. anexe území pro těžbu
- 3. zahraniční obchod

regulovat zahraniční obchod, pohyb peněz, výrobu a spotřebu

**ranný**-monetární systém, soustava peněžní bilance do pol. 16. st.

**rozvinutý**- manufakturní systém, soustava obchodní bilance pol. 16. st. do pol. 18. st.

**Itálie**

**Gaspar Scaruffi** - patří k významným autorům; navrhl ustanovit pevný poměr zlata ke stříbru jako řešení kolísání vzájemného poměru drahých kovů; pro celou Evropu ustanovil jednotnou měnovou soustavu

**Antonio Serra** - vystupoval proti zákazu vývozu peněz; více se věnuje výrobě a jejímu významu v obchodu; doporučuje vyváženější průmyslové výrobky nežli zemědělské

**Bernardo Davanzani** - předchůdce subjektivní teorie hodnoty (hodnota je význam, který dává subjekt danému statku při jeho spotřebě)

**Anglie**

**W. Stafford**- problem: cenová revoluce, nárůst cen: znehodnocení peněz, následně odliv zlata ze země: Greshamův zákon: špatné peníze vytlačují z oběhu dobré peníze

**Tomas Mun!** - představitel rozvinutého merkantilismu, ředitel Východoindické společnosti; měl pasivní saldo obchodní bilance s Indií; argumentoval, že není třeba mít aktivní bilanci s každou zemí, ale musí být aktivní celková bilance

- vystoupil proti zákazu vývozu zlata (zaplatit zlatem za zboží, které musí být doma zpracováno a pak vyvezeno s vyšší hodnotou povede k přílivu drahého kovu do země)
- bohatství není jen v penězích, ale ve schopnosti dělat obchod, který dělá další peníze
- říkal, že aktivní bilance, znamenající příliv drahého kovu do země, se promítne do vzestupu cenové hladiny a to bude mít dopad na konkurenceschopnost domácí produkce

**J. Child** - Holanďané dosáhli svého úspěchu díky nízké úrokové míře a proto doporučuje zákonem snížit v Anglii úrok. míru

- požadavek výsadního práva obchodu s kolonií pro mateřskou zemi (přes monopolní obchodní společnost)

**J. Steuart** - *Pojednání o základech politické ekonomie* (důsledná obrana merkantilismu proti nastupující liberální doktríně)

- je proti **Humově** výkladu regulace množství oběhiva prostřednictvím zahraničního obchodu; není možné, aby některá země realizovala trvale aktivní saldo obchodní bilance
- akceptuje i pracovní hodnotovou teorii **Pettyho**

- interpretace zisku: rozlišuje pozitivní a relativní

**pozitivní** - neznamená pro nikoho ztrátu a vzniká vynakládáním dodatečné práce; zvyšuje celkové bohatství společnosti (v zahraničním obchodě)

**relativní** - je pro někoho ztrátou a nevzniká žádný přírůstek bohatství (uvnitř ekonomiky)

- příklání se k minimalizaci zásahů do obchodu a průmyslu

- proti daňovým privilegiím šlechty, žádá omezení nepřímých daní, chce zavést jedinou daň z důchodu (peníze) a půdy (naturálie)

**J. Heller**

**Francie**

- Jean Bodin!** - předchůdce kvantitativní teorie peněz; zkoumá příčiny vysokých cen - východiska: mnoho peněz v oběhu a monopoly, vliv zahraničního obchodu a znehodnocení peněz
- spojuje kupní sílu peněz s množstvím peněz v oběhu a velikostí produkce

**Antoine de Montchrétien** - kladl zvýšený důraz na zlepšování podmínek v zemědělství

- za skutečné bohatství nepovažuje drahé kovy, ale věci potřebné k životu

**Colbert!** - nejvýznamnější osobností franc. merkantilismu (**colbertismu**); měl dosáhnout zlepšení státní pokladny v době, kdy franc. výrobky nebyly konkurenceschopné

- jeho úsilí se zaměřovalo na:
  - a) rozvoj královských manufaktur na luxusní zboží (gobelíny, lustry)
  - b) zvýšení konkurenceschopnosti spotřebního zboží nižší cenou, než za kterou realizují Angličani; jediným způsobem, jak toho mohli dosáhnout, bylo snížením nákladů přes nižší ceny vstupů; vytvářel tlak na snižování cen zeměd. produkce a důsledkem toho byla devastace zemědělství (žádný rozvoj ani obnova); to později ve Francii vyvolalo odpor k merkantilismu

### **Klasická politická ekonomie**

idea: bohatství = statky

- hospodářský liberalismus
- kritika merkantilismu
- důraz na výrobu jako sféru tvorby bohatství, kterým jsou statky
- promítá se liberální smýšlení do ekonomického kontextu

### **Formativní období**

- prvních 100 let; autoři interpretují myšlenky, kt. budou nosné

### **Anglie**

**William Petty** - ovlivnil utváření liberálního ekonomického smýšlení ve V.B.

1662 - *Rozprava o daních a poplatcích*, *Politická aritmetika* - konfrontoval ekonomické argumenty s empirickými daty; jako jeden z prvních se pokusil aplikovat kvantitativní metody v ekonomii

- hodnotový přístup k ceně; cenu rozlišuje na přirozenou a politickou; navazuje na princip ekvivalence ve směně

a) **přirozená cena** - hodnota, ke které v delším časovém období tihne tržní cena

b) **politická cena** - označení pro tržní cenu, která osciluje okolo přirozené ceny

- tržní cena je peněžním vyjádřením hodnoty
- hodnota je báze, kolem které tržní cena osciluje
- směna je založena na principu ekvivalence
- nabídka a poptávka jsou tržní vlivy
- základní otázkou je, **čím je určena hodnota, co má hodnototvorný účinek?**

- řeší, co mají výrobky společné (viz Aristoteles) a dochází k tomu, že jsou to všechno produkty lidské práce → **teorie pracovní hodnoty**

- připouštěl i půdu jako hodnototvorný faktor

- základy **teorie rozdělování - mzdu** vysvětluje existenčním minimem (nízké mzdy nutí k vysokým výkonům)

**pozemková renta** - přebytek hodnoty výrobků nad materiálními náklady a mzdou; určení ceny půdy jako 21 násobku renty

**úrok** - odvozoval od pozemkové renty; vlastnictví peněz vnímal jako potenciální vlastnictví půdy, proto peníze musí nést vlastníkovu stejný důchod jako půda vlastníkovu

**John Locke** - **teorie pracovní hodnoty**; hodnotu výrobku vztahuje k práci do výrobku vložené

- stoupenec **kvantitativní teorie peněz**
- všichni lidé jsou si rovni, takže půdu i jiné zdroje přírody by měli vlastnit rovným dílem

**Dudley North** - odmítl merkantilistické chápání bohatství - blahobyt nezávisí na drahých kovech, ale na práci v zemědělství a v průmyslu

- prosazoval požadavek svobody obchodu
- v ekonomice dochází k automatické regulaci množství oběživa
- odmítl jak Childovo zákonné stanovení úrokové míry, tak její určení množstvím oběživa (Locke) - úroková míra je výslednicí vztahu mezi nabídkou a poptávkou po zapůjčení kapitálu

**David Hume** - autor, kt. jako první popsal mechanismus autoregulace

- kritik merkantilistů
- předchůdce kvantitativní teorie peněz (určuje tržní ceny množstvím oběživa)
- ukazuje, proč byla merk. politika dlouhodobě úspěšná
- mechanismus autoregulace: vývoz > dovoz → příliv drahých kovů → vzestup cen domácího trhu → zvýhodnění dovozu a znevýhodnění vývozu → dovoz > vývoz → odliv peněz ze země → pokles cen

**humeův zákon** - když chce mít země větší množství drahého kovu, tak jediný způsob, jak toho může docílit, je zvýšit podíl na světové výrobě; vychází z liberálního přístupu k hospodářství

### **Francie**

- hlavní představitelé formativního období:

**Boisguillebert** - odmítá drahé kovy, bohatství spočívá ve statečích;

- liberál - tzn., že odmítal zásahy státu do hospodářství
- dělení společnosti na třídy - pracující (vyzvedá zemědělce) a nicnedělající
- prohlašuje peníze za příčinu všech problémů, chce zavést neplnohodnotné papír. peníze
- odlišuje **pravdivou cenu** (hodnotu) a **tržní cenu**; velikost pravdivé ceny ovlivňuje množství práce vynaložené při výrobě daného statku
- **mzdu** chápe jako existenční minimum

**Cantillon** - nepovažoval aktivní obchodní bilanci za zdroj národního bohatství; doporučoval státní regulaci zahraničního obchodu

- rozlišoval **normální cenu** (hodnotu) a **tržní cenu**

- překonal Pettyho stanovování ceny půdy - idea kapitalizace pozemkové renty, tzn. když vloží peníze do banky, tak budu dostávat úrok ve výši renty

**Cantillonův efekt** - dopady změn množství peněz na cenovou hladinu závisí na tom, do jakých rukou se dodatečné peníze dostanou (někdo je použije na spotřebu - roste D a cenová hladina, zatímco investoři investují, nespotebovávají a roste výroba a obchod a neroste cenová hladina)

**John Law** - bankéř, proslavil se negativními dopady své činnosti; preferoval papírové peníze, které vázal na hodnotu nemovitostí; v Anglii a Skotsku odmítnut, ale ve Francii ho přijali; navázal měnu na hodnotu akcií společnosti pro obchod se zámofím, ta krachla a všechny peníze se staly bezcennými

- vyhrtily se problémy způsobené colbertismem

### **Fyziokraté**

- fyziokraté reagovali na devastaci zemědělství colbertismem

- byli součástí francouzského osvícenství
- **idea přirozeného řádu** - hospodářství má své vlastní zákonitosti a nemělo by se do něj zasahovat zvenčí, aby dosahovalo nejlepších výsledků

**přirozený řád** - přirozené je protipól subjektivního, tzn. není závislé na lidské vůli a chtění; přirozené zákony jsou objektivnější

- přirozené je neměnné a věčné
- stoupenec ekon. liberalismu

- důraz na výrobu a hlavně na zemědělství, protože: 1) bylo hlavním odvětvím a merkant. ho zdevastovali; 2) fyziokraté učí o **čistém produktu**, který ale vzniká pouze v zemědělství (přebytek produkce nad jejími věcnými náklady)

- rozlišují 2 způsoby výrob:

**sterilní** - stávající látky pouze mění své tvary

**produktivní** - dochází k růstu hmoty (růst rostlin resp. zvířat); zemědělství je produktivní, protože je schopno platit rentu

- třídní strukturu společnosti tvoří 3 třídy - **zemědělci** (produktivní), **řemeslo a obchod** (sterilní) a třída **vlastníků půdy** která pobírá rentu

- kapitál dělí na **produktivní** a **neproduktivní**

- produktivní kapitál dělí na 3 složky: 1) **roční zálohy** - to, co je třeba vynaložit, aby výroba mohla probíhat; 2) **původní zálohy** - kapitál, kt. prochází postupným opotřebením; 3) **zálohy investované do půdy** - náklady na kultivaci půdy

**Francois Quesnay** - osobní lékař Ludvíka XV.

- nejslavnější prací je **Ekonomická tabulka** - ilustruje reprodukční proces (viz lit.)

**Anne Robert Turgot** - je odlišný v tom, že za produktivní považuje i průmysl a obchod

- jako ministr financí Ludvíka XVI. vydal šest ediktů, kterými rušil omezení ve vnitrostátním obchodu s obilím, zrušení cechů a privilegií mistrů, zrušení dovozních cel

- tyto edikty včetně návrhu daňové reformy (jediná daň z půdy) se setkala s odporem dvora a Turgot byl poslán do důchodu

- diskutoval s kanonisty o úroku - tvrdil, že úrok je ospravedlnitelný, je-li placen dobrovolně, bez přinucení; spojoval úrok s produktivností kapitálu; úrok musí být vyšší než renta, aby byla odměněna rizika spojená s jeho investováním

## 2. přednáška

### Charakteristické znaky politické ekonomie Adama Smitha (1723 - 1790)

- vznik KPE je završen učením A. Smitha

- **Smith** je považován za zakladatele ekonomie jako vědy

1776 - *Pojednání o podstatě a původu bohatství národů* - završuje období kritiky merkantilismu a vyjadřuje zcela odlišné chápání hospodářství

Charakteristika Smithovy polit. ek.

1) hospodářský liberalismus

2) zdroj bohatství = vynaládaná práce, její množství a produktivita (základní kategorie tržního hospodářství)

3) podmínka rozvoje - akumulace kapitálu

4) dělba práce je významným činitelem hospodářského růstu

5) sklon ke směřování uvádí do pohybu celý hosp. systém

6) optimistické názory

### Neviditelná ruka trhu

- Smith sdílí ideu přirozeného (spontánního) řádu

- spojuje jeho prosazování v hospodářství s ekonomickou svobodou

- ukázal, že egoismus individua není zlý pro blaho celé společnosti

- neviditelná ruka trhu vyjadřuje mechanismus utváření souladu individuálního a společenského zájmu

- vyzvedá důležitost spojení

- produktivita roste v důsledku růstu zručnosti řemeslníků, lepšího využívání pracovní doby a zdokonalování nástrojů

### Teorie hodnoty

- vychází z pracovní hodnoty

- navazuje na předchůdce tím, že:

a) vychází z principu ekvivalence

b) usiluje o identifikaci obsahu (tj. hodnoty), na jehož základě se tvoří ekvivalentní směna

c) usiluje o nalezení způsobu, jak vyjádřit velikost hodnoty

d) tržní cenu považuje za peněžní vyjádření hodnoty

- odlišuje se tím, že:

a) hodnota je rovnovážný bod dílčího trhu

b) potlačuje předklasický etický obsah principu ekvivalence (tzn. každý se chce směnou obohatit, směna už není ekvivalentní z morálních důvodů)

- odlišuje **užitnou** a **směnnou hodnotu**

**užitná** - kategorií výroby, je souborem vlastností, které statek ve výrobě získá a tak může uspokojovat potřeby uživatelů

**směnná** - ta, na kolik si statku vážíme při směně

**Smithův paradox** (paradox hodnoty) - někdy je chápána užitná hodnota jako užitečnost; směnná hodnota (cena) není závislá na užité hodnotě (užitečnosti); např. diamant a voda - voda je užitečná, avšak hodnota je menší než u diamantu, který je méně užitečný

- odlišuje **přirozenou a tržní cenu**

**tržní** - přibližuje se směrem k přirozené ceně; c., za kterou se na trhu prodává (toto kolísání je přesným popisem fungování tržního mechanismu)

**přirozená** - je ovlivněna náklady, ne S a D

- klade důraz na **reprodukční funkci ceny** - předpokladem růstu bohatství je opakovaná a rozšiřující se výroba statků

- vzácnost statku neovlivňuje cenu (viz paradox hodnoty - ten je Ricardem odstraněn, když veškeré úvahy vztahuje pouze k reprodukovatelnému zboží)

- snaží se identifikovat obsah hodnoty

- rozděluje ji na **hodnotu přenesenou** (ze spotřebované suroviny a opotřebených zařízení) a **nově vytvořenou** (výsledek vynaložené práce dělníků);

$$H = H_p + H_n$$

**nově vytvořená** - rozděluje se na důchody: **zisk** a **mzdu**; nová Smithova myšlenková konstrukce - důchody jsou **zisk, mzda a renta** - tj. alternativní t. hodnoty (**důchodová t. hodnoty**)

- opírá se o **Smithovo dogma** - hodnota přenesená je závislá na práci vynaložené na výrobu surovin a zařízení v předcházejících výrobcích, kdy byl vynakládán rovněž kapitál a práce; tzn. hodnota přenesená v čase t je závislá na hodnotě v čase (t-1)

$$H_t = H_{pt} + m_t + z_t$$

$$H_{pt} = H_{t-1} = H_{pt-1} + m_{t-1} + z_{t-1}$$

#### Teorie rozdělování

- **mzdu** chápal jako **existenční minimum** - resp. oscilovala kolem existenčního minima

- připouštěl růst mzdy nad existenční minimum v zemích, kde docházelo k akumulaci kapitálu

- **kapitál** dělil na: fixpovažuje za ní a **oběžný**

- **zisk** chápal jako náklad kapitálu - důchod náležející tomu, kdo vynakládá kapitál

- **rentu** považuje za **přebytek ceny nad náklady** - důsledek monopolu vlastnictví půdy

#### KPE první třetiny 19. století

- vychází z A. Smitha

představitel: **David Ricardo, Thomas Robert Malthus, James Mill, Jean Baptiste Say**

**Směnná hodnota** (např. x statku A = y statku B) → **Kvantitativní poměr vyadřující rovnost** (princip ekvivalence) → **Předpokladem utvoření rovnosti ve směně je souměřitelnost statků** (tzn. všechny statky vystupující proti sobě ve směnných relacích musí mít něco společného, na základě čeho je možno tyto odlišné užité hodnoty porovnávat) → **Potřeba identifikovat společný obsah** (na jehož základě se statky poměřují)

→ **Čím je vytvářen společný obsah** (Tzn. čím je vytvářena hodnota? Určení hodnototvorného výrobního faktoru)

→ **Jak se měří společný obsah?** (Tzn. jak je možno měřit hodnotu? Hledání a stanovení jednotky měření)

Schéma nástupců Adama Smitha viz HSEM, str. 56

#### **D. Ricardo**

- v jeho době ovlivnila vývoje nejen průmyslová revoluce v Anglii, ale také účast Anglie na intervenční válce proti Francii, vliv napoleonských válek i Kontinentální blokáda

- manufakturní období bylo překonáno

- jeho polit. ekonomie vychází z A. Smitha

- nejdůslednějším interpretem **teorie pracovní hodnoty**

- vycházel z jeho odlišení **tržní a přirozené ceny**, poptávka je tržním vlivem, který ovlivňuje pouze tržní cenu

- odmítl Smithův paradox tím, že oddělil **zboží vzácná** - cena je závislá pouze na poptávce a mění se poptávka nemá vliv na změnu množství

**zboží reprodukovatelná** - poptávka je schopna ovlivnit cenu pouze krátkodobě, neboť dlouhodobě se projeví reakce nabídky, která opět cenu ustálí

- tradičně dělí hodnotu na **užitnou** (pouhý předpoklad směny) a **směnnou**

- množství práce měří pracovní dobou, ale protože různí výrobci potřebují různě dlouhou pracovní dobu na vyrobení stejné věci, určuje tedy hodnotu od pracovní doby potřebné k výrobě daného výrobku v nejhorsích výrobních podmínkách, které je trh ještě ochoten uhradit

- vychází z toho, že ve všech odvětvích je stejná míra zisku, která vychází z hodnoty nově vytvořené

$$H = H_p + H_n$$

- nově vytvořená hodnota se rozkládá na důchody: mzdy a zisky, její velikost závisí na množství vynaložené práce

- kapitál se vynakládá na nákup a) strojů a zařízení **k**; b) práce **v**

- podle teorie pracovní hodnoty platí, že kde je vyšší podíl práce v nákladech, je vytvářena větší nově vytvořená hodnota a musí být vyšší míra zisku

ALE: realita ukazovala, že je lhostejno kde se kapitál vynakládá (jaký je konkrétní podíl výdajů na věc a pracovní složky), míra zisku je srovnatelná; tzn. kde je vyšší podíl fyzického kapitálu, realizuje se vyšší míra zisku, než plyne z t. pracovní hodnoty; tento problém Ricardo nedokázal vyřešit

- těžiště jeho politické ekonomie bylo v **teorii rozdělování**, ve které vyostřil **antagonismus důchodů** (antagonismus = protichůdnost)

- **mzdu** považoval za determinovanou existenčním minimem; reálné mzdy se k němu musí blížit, nominální musí růst (rostoucí životní náklady vyvolané růstem pozemkové renty)

- **pozemkovou rentu** chápe jako tzv. **diferenciální rentu** - přebytek hodnoty zemědělské produkce vyráběné na půdách lepších než nejhorsí; náklady na nejhorsích půdách jsou nejvyšší a všude jinde jsou jednotky produkce na jednotku nižší; tak vzniká diferenciální renta, která vychází z:

a) **vyšší bonity půdy či lepší polohy** (dif. renta I)

b) **výnosnějších kapitálových vkladů do půdy** (dif. renta II)

- snažil se vysvětlit i rostoucí trend pozemkových rent; vysvětluje to:

a) **zákonem o postupném obdělávání stále horších půd** (v důsledku toho roste DR I)

b) **zákonem klesající úrodnosti půd** (zákon klesající výnosnosti kapitálu) - půda je fixní a kapitál variabilní; když se obdělávají všechny půdy, dá se zvyšovat výnos pouze dodatečnými kapitálovými vklady (ale přírůstek bude s každým dalším kapitálovým vkladem klesat)

- **zisk** je částí nově vytvořené hodnoty, která zůstává po odečtení mzdy; pokud se  $H_n$  nezvyšuje, může zisk růst pouze na úkor mzdy a naopak (**antagonismus důchodů**, který je v rozporu se Smithovým optimismem)

- R. vysvětlil, proč roste renta a také zdůvodnil, že v důsledku rostoucích životních nákladů roste mzda; proto musí klesat podíl zisku, prosazuje se tendence **klesající míry zisku**

- v oblasti mezinárodního obchodu překonal Smithovy úvahy vycházející z **teorie absolutních výhod** tím, že formuloval **zákon komparativních výhod**: směna mezi zeměmi se může rozvíjet i když absol. výhody výroby všeho zboží jsou na straně jedné země (to podpořilo liberalizaci mezinárodního obchodu a zdůvodnilo jeho prospěšnost pro národní hospodářství)

#### **T. R. Malthus**

- **Malthusova populační teorie** - příčinou bídy jsou pudy ovládající chování člověka jako přírodního tvora - pud potravní a rozmnožovací. Ty způsobují, že lidstvo nemá neomezené možnosti, naopak, lidstvo je spoutáno **populačním zákonem**, který má charakter přírodního zákona. Neustále roste počet lidí a není tolik zdrojů na zemi, aby se mohli všichni uživit, to je jako u ostatních tvorů, ale lidstvo může svůj populační boom regulovat pomocí:

- uvážlivého uzavírání sňatků**
- omezování porodnosti**
- růstem vzdělanosti** atd.

- problém se nedá odstranit změnou společ. poměrů, ale morální sebekontrolou

- své argumenty podpořil zejména **zákonem klesajících výnosů v zemědělství** (viz **Ricardo**)

- v **hodnotové teorii** zdůrazňoval, že do nákladů vstupují i **mzda a zisk** (to je novinka, Ricardo uznával pouze náklady na suroviny, opotřebení strojů a zařízení; teď se přidá i výrobní faktor práce a kapitál) - tj. **pracovní hodnota akceptující hodnototvorný účinek mrtvé práce kapitálu**

- v Anglii vydal **Obilní zákony** - v době vysoké úrody vysoká dovozní cla chránící domácí producenty a naopak

- **teorie realizace** - skupina tzv. teorií třetích osob; v podmínkách akumulace (hosp. růstu) zaostává poptávka a tak se nerealizuje celý vytvořený produkt; dodatečnou kupní silou se stávají pozemkoví vlastníci (kteří mají peníze z pozemkové renty) a garantují tak utváření rovnováhy v ekonomice

#### **Jean B. Say**

- nejvýznamnějším představitelem franc. větve KPE

- vychází ze Smitha, ale řada odlišností

- výrobu chápe ve smyslu výroby **užitečnosti** a odmítá t. pracovní hodnoty; zdůrazňuje, že bohatství společnosti je vytvářeno pomocí **práce, půdy a kapitálu** - tj. **teorie hodnoty založená na hodnototvorném účinku všech výrobních faktorů**

- **výrobní náklady** tvoří:

- mzda** - cena za práci
- podnikatelský zisk** - mzda podnikatele
- úrok** - cena služby kapitálu
- renta** - cena půdy

- z hlediska **t. rozdělování** je novinkou zdůraznění **úroku** jako důchodu kapitálu (do té doby byl chápán jako složka zisku, který byl chápán jako komplexní kapitálový důchod)

- **podnikatelským ziskem** zdůrazňuje roli podnikatele jako propojovatele výroby a spotřeby

- pokouší se o systematizaci Smithovy ekonomie rozdělením polit. ek. na tři samostatné oddíly: a) **teorii výroby**; b) **teorii rozdělování** a přidává c) **teorii spotřeby**

- velmi významným je **Sayův zákon trhů**, který je teorií realizace (ale odlišný přístup než **Malthus** - zaostávání D za S); východiskem je teze o vyrovnávání AD a AS

- **nabídka vytváří poptávku**

- argumenty: a) hodnota vyráběného zboží závisí na nákladech, které jsou sumou důchodu těch, kteří poskytli služby svých VF; AS a AD si tedy jsou rovny (neboli každý dostane tolik, kolik poskytne VF a může si pak stejně koupit)

b) výrobce chce prodat to, co vyrobil a utržené peníze nechce držet (hodnota peněz podléhá zkáze, když je nepoužije, přichází o užitek, který by přeměnou peněz ve zboží získal), a proto za ně koupí jiný výrobek; nabídka tedy vytváří poptávku

- odepřel tím penězům schopnost uchovávat hodnotu

- schéma výroby a rozdělování v HSEM, str. 67

#### **KPE 2. třetiny 19. století**

- přístup trhu je determinovaný S

**N. W. Senior** - vychází z hedonizmu (jednotlivec hledá vždy největší možné uspokojení s nejmenší možnou námahou), Malthusova populačního zákona, z. rostoucího výnosu v průmyslové výrobě a z. klesajících výnosů zemědělských výrob

- snaží se o normativní výklad

- **t. abstinence** - (t. kapitálu a úroku) - k tomu, aby kapitál vznikl, je nutné abstinování od konečné spotřeby; člověk by raději spotřeboval, abstinence představuje újmu, za kterou přísluší **odměna v podobě úroku**

- kapitál = zboží, kt. není spotřebováno a je použito ve výrobě, čímž se práce stává produktivnější

- úrok se definitivně vymaňuje z podnikatelského zisku a spolu se **ziskem** se stává nezávislým důchodem

- **renta** má charakter monopolního zisku (když není dokonalá konkurence, realizuje se monopol a vzniká mezera mezi výrobními náklady a tržní cenou, kterou označuje jako rentu); rozlišil: a) monopol času b) monopol omezených výrobních podmínek c) monopol privilegií d) monopol vlastnictví půdy

#### **John Stuart Mill**

- základem je **teorie výroby a rozdělování**, vychází z **teorie výrobních nákladů** (cena je tvořena sumou nákladů)

- řeší problém vykořisťování, který je podle něj vyvolán tržními silami na trhu práce, kdyby S = D, odpovídala by cena VF podílu VF na tvorbě hodnoty, ale při převisu S práce nad D byly mzdy nižší, než odpovídá tomuto podílu (a šly ve prospěch zisku)

- **chce zrušit námezdní poměr výrobním družstevnictvím** - námezdní poměr odděloval dělníka od vlastnictví, ale ve družstvu bude součástí důchodu i podíl na zisku

- **chce odčerpávat pozemkovou rentu pomocí daní** - jde o nezasloužený důchod

- **chce omezit dědické právo** - opět získání majetku bez příčinění

#### **HARMONISTÉ**

- chtěli obhájit liberální KPE před kritiky; tvrdili, že kapitalismus je dobrý, protože kapitalista rozšiřuje výrobu a vyrábí stále víc a levněji, tím lépe uspokojuje potřeby

- každý uspokojuje svůj zájem, ale tím se zároveň uspokojuje zájem všech (harmonie zájmů)

- snaží se dokázat, že rozpory, které se staly předmětem kritiky či odmítání kapitalistické společnosti a tržního hospodářství, nejsou významné

- *Bastiat, Carey*

### **KRITICKÉ PROUDY V KPE**

- patří sem Historická škola v Německu, Marxova politická ekonomie a socialistické kritiky

**1. Historická škola v Německu** - sociálně-historický výklad...institucionalismus

- ovlivnění něm. ekon. myšlením

- kritizovali představitele KPE za:

a) **univerzalizmus** - zdůrazňovali relativizmus v praxi a v teorii (stejně zákony není možno uplatňovat v libovolném čase a libovolné zemi, musí se přizpůsobovat, je to vždy relativní)

b) **nedostatečnou psychologii**, která je založena na egoismu; podle představitelů není zisk jediným podnětem lidské činnosti, existuje řada dalších, ušlechtilějších podnětů

c) **zneužívání deduktivní metody a abstrakce** - chtěli nahradit dedukci indukčnou na pozorování

**F. List** - tvrdil, že anglická KPE vyhovuje pouze Anglii, a tak vyzvedl **ideu národní ekonomie**, všeobecná ekon. t. podle něj neexistuje

- hlavní úlohou ekonomie je rozvoj výrobních sil (včetně aktivity státu, náboženství a morálky)

- tvrdil, že v Německu je třeba harmonicky rozvíjet zemědělství, průmysl a obchod

- rozlišoval pět stádií, kterými ve svém vývoji prochází společnost:

a) **divoštství**

b) **pastýřství**

c) **agrární**

d) **agrárně-průmyslové**

e) **agrárně-průmyslové a obchodní** - tohoto stádia se dalo dosáhnout za podmínek: přiměřená rozloha, dobrá přírodní lokalita, dobré klimatické podmínky

- bojoval za celní sjednocení německ. trhu zavedení výchovných cel; před konkurencí vyspělejších států navrhoval dočasné ochrannářství, tzv. **výchovný protekcionismus**

- dílo *Národní systém politické ekonomie* - zdůrazňuje konkrétní problémy jednotlivých zemí (odmítá abstrakcionismus)

### **Starší historická škola**

- zdůrazňovali, že pol. ek. je vědou historickou; její úlohou je sbírání, popis a porovnávání faktů a dat z hospodářského života různých národů v různých historických epochách

**W. Roscher** - odmítá abstrakcionismus v ek. teoriích a chce je doplnit o historickou přístup; takže propaguje historickou a induktivní metodu

**Hildebrand** - lidé mají svobodnou vůli a nemusí se řídit hospodářskými zákonitostmi

- schéma historického vývoje (hospodářské stupně):

a) **hospodářství přírodní**

b) **h. peněžní**

c) **h. úvěrové**

### **Mladší historická škola**

- období, kdy Německo prošlo významnými změnami; r. 1871 bylo politicky sjednocené a postupně se stávalo vyspělou zemí

- stále převládá protekcionismus

1. generace - **Schmoller, Wagner, Brentano, Bücher, Knapp**

2. generace - **Sombart, Max Weber**

- prováděli rozsáhlý induktivně-historický výzkum a tím dali podnět ke vzniku nové vědní disciplíny - národního hospodářství

- přisuzovali významnou roli státu v národním hospodářství, právnímu řádu a měli zájem o **sociální politiku** (důležitá je sociální souzří) -

- základem hospodářství je produktivní síla, ze které vychází rozvoj

**Schmoller** - vůdce tzv. Spolku pro sociální politiku; jejich učení bylo označováno jako **katedrový socialismus**

- hlásali sociální reformy (např. zavedení továrenských inspektorů, odstranění práce dětí, omezení práce žen ap.) a význam právních norem v hospodářství

- uznával existenci třídního konfliktu (stát někdy rozhoduje tak, jako by chránil zájmy vládnoucí třídy, podle něj ale je zájmem státu i ochrana nižších tříd)

**Brentano** - liberálnější než ostatní (říkal, že vládcí mají sklony zneužívat moc)

**Wagner** - zabýval se problematikou **státních financí** (chtěl pomoci nich dosáhnout sociální spravedlnosti)

- rozděloval všechny hospodářské řády na dva sektory - **soukromé a státní**, s vývoje se podíl státního sektoru zvyšuje (tj. **Wagnerův zákon**)

**Sombart** - současně existují různé ekonomické systémy (kapitalismus, družstevní ekonomika, veřejné a smíšené podniky, sociální ekonomika, řemeslnická odvětví a zemědělská ekonomika, atd.)

**Weber** - zabýval se otázkou původu kapitalismu; podle něj je efektivní fungování kapitalismu založeno na duchovním a materiálním asketismu (tyto vlastnosti nalezl u kalvinistů - tvrdí, že jejich asketický způsob života stimuloval i první akumulaci kapitálu)

- příslušníci mladší histor. školy **vstoupili do dvou sporů o metodu**

**1. spor o metodu** - mezi **Schmollerem** a **Mengerem** (představitelem nastupujícího neoklas. myšlení); boj mezi abstraktně-rationálním směrem a empiricko-realistickým přístupem (Schmoller nakonec uznal abstraktně-deduktivní metodu)

**2. spor o metodu** - mezi představiteli hist. školy; **Schmoller** a **Wagner**: ekonomie je etická a normativní věda, která musí dávat doporučení pro hosp. a soc. pol. státu

**Weber** a **Sombart**: ekonomie musí zkoumat to, co je a nesmí dávat doporučení (ekon. je věda pozitivní)

### **2. Socialistické kritiky KPE**

**J. Ch. Simonde de Sismondi** - *O obchodním bohatství* - popularizace učení Smithe

*Nové zásady politické ekonomie* - snaha utéct před problémy do minulosti; odpůrce laissez faire (volná ruka trhu) a anglické (hlavně **Ricardovy**) ekonomie

- kritizuje anglickou ekonomii, protože:

a) je rozvíjena jako **abstraktní nauka o bohatství** a nevěnuje pozornost dosažení skutečného fyzického blahobytu

b) je orientována jen na výrobu bohatství a nezajímá se o následky výroby a rozdělovacích procesů

Sismondi:

- politická ekonomie nesmí vnímat stávající poměry jako dané, nesmí zůstat hrozbou k negativním jevům
- pol. ek. musí bdít nad blahobytem společnosti a prosazovat ho (nauka o dobročinnosti)

- je proti politice nevměšování státu do hospodářství - tlačí na zásahy státu
- domnívá se, že D trvale zaostává za S (ideální by bylo, kdyby  $D > S$ )
- konkurence je negativní, protože:
  - a) omezuje rozsah produkce a zvyšuje nezaměstnanost a intenzitu práce
  - b) stlačuje mzdy a vyvolává bídu (to snižuje poptávku)
  - c) ničí hospodářsky slabší výrobce

#### **představa nápravy:**

- stát by měl konkurenci omezovat
- stát by měl omezovat tempo růstu výroby tím, že bude bránit rychlému zavádění techniky
- preference malovýroby a rozvoj střední vrstvy (kde je vlastnictví spojeno s prací), protože malovýrobce se snaží maximalizovat využívání zdrojů a je schopen samoregulace (je spjat s výrobou i trhem)

#### **P. J. Proudhon (1801 - 1865)**

- dílo *Co je vlastnictví?* - odpovídá: Vlastnictví je krádež.
- na rozdíl od **Blanca** prohlásil za zdroj potíží soukromé vlastnictví; pozitivní je, jen když se dá obsáhnout vlastní prací (soukromé vlastnictví jako zdroj bezpracného důchodu bylo pro něj krádeží a nepřijatelnou formou)
- odmítá veškeré formy společenského vlastnictví
- domnívá se, že **soustava soukromého vlastnictví se pouze vychýlila z přirozeného stavu** a navrátit ji chce pomocí navržené **reformy - chce odstranit úrok**, aby:
  - a) byl **úvěr přístupný všem** a to by umožnilo rozvoj drobného soukr. vl.
  - b) byly **odstraněny bezpracné důchody**

#### **Luis Blanc (1811 - 1882)**

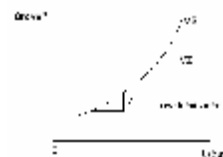
- za hlavní příčinu všech problémů označuje **laissez faire** a chce ji odstranit
- **idea zakládání společenských dílen** - výrobní oborová družstva by vznikala za pomoci státu, který by poskytl kapitál, ale družstva by neřídil, jen kontroloval
- všichni dělníci by měli stejnou mzdu; dosahovaný zisk (díky vyšší produktivitě) by byl rozdělován na 3 části:
  - a) **prémie ke mzde**
  - b) **sociální rezervní fond** (pro přestárlé, nemocné atd.)
  - c) **fond akumulace**

#### **John Gray**

- patří k **levicovým ricardiáncům**
- navrhol zrušit kapitalistické vlastnictví a zachovat drobnou malovýrobu, tzv. **maloburžoasní vlastnictví**
- zajímavý názor: za hlavní vinu za špatné sociální podmínky pracujících přisuzoval směně a existenci peněžních vztahů
- chtěl zavést tzv. **pracovní peníze**, kterými by se přímo určovalo množství práce obsažené ve výrobcích
- proto chtěl založit **směnnou banku**, která by zprostředkovala výměnu různých výrobků prostřednictvím uvedených pracovních peněz

### **3. Marxova politická ekonomie** - vychází z KPE, někteří ho do ní přímo řadí (19. st.)

- filozofie historického a dialektického materialismu (kritizoval nehistor. přístup KPE)
- dialektika = nahlížení na svět, jako soustavu, ve kt. není nic věčné, vše je ve vývoji
- podle Marxe je nejdůležitější výroba (tj. vytváření podmínek pro existenci), až poté je duchovní stránka bytí
- výroba je tvorba statků, má dvě stránky:
  - a) **proces přeměny surovin na statky**; jedná se o výrobu, základem které jsou **výrobní síly**, které se stále zdokonalují
  - b) **výrobní společenské vztahy**; ve výrobě se utváří škála vztahů mezi lidmi; tyto vztahy jsou upraveny i institucionálně
- stupeň rozvoje výrobních sil a vztahů je základem **výrobního způsobu**
- po určité době se už vztahy nemohou více zlepšovat, zaostávají za výrobními silami a dojde ke změně histor. vývoje (od prvobytně pospolné spol. přes otrokářskou, feudální ke kapitalistické, která ale také nutně musí někdy zaniknout)



- **teorie střídání výrobních způsobů** jsou základem historického materialismu
- klíčovým výrobním vztahem je vlastnictví, Marx přišel s tímto vývojovým scénářem
  - a) **společné vlastnictví prvobytné pospolitosti**, které je nutností v boji o přežití
  - b) **soukromé vlastnictví** po určitém stupni rozvoje výrobních sil; motivuje k růstu produktivity a výkonnosti
  - c) **soukromé vlastnictví**, které umožňuje vládnoucím třídám žít z práce jiných podmaněných
  - d) **kapitalismus**, kt. vychází ze soukromého vlastnictví; postupně ale musí docházet ke spoluvlastnickým formám, časem tedy dojde ke vzniku (návratu) společenského vlastnictví, které je ale negací kapitalismu

#### Marxova politická ekonomie

- prezentuje kapitalismus jako vykořisťovatelský systém (vychází z **teorie pracovní hodnoty**, ve které navazuje na **Ricarda**)
- hodnota výrobku je závislá na množství práce do výrobku vložené
- aplikoval t. prac. hodnoty na **pracovní sílu** (schopnost pracovat), ne na práci; mzda je cenou pracovní síly
- hodnotu prac. síly určil:
  - a) **reprodukčními náklady pracovní síly** (spotřební předměty pro dělníka a rodinu, náklady na kvalifikaci)
  - b) **společenskými podmínkami** (co společnost považuje za nutné k reprodukci - životnímu standardu)
- na **kapitál** se dívá jako **Ricardo**; kapitál musí být vynaložen na koupi:
  - strojů, zařízení, surovin - **konstantní kapitál (c)**
  - pracovní síly - **variabilní kapitál (v)**

- vynakládání práce přenáší **hodnotu konstantního kapitálu** (tj. spotřeby či opotřebení) a zároveň tvoří **novou hodnotu**; ta musí uhradit pracovní sílu a ještě přinést důchod kapitálu



- nezbytnou podmínkou výroby tedy je, aby hodnota obsahovala přebytek nad hodnotou pracovní síly, tj. **nadhodnotu**

**nadhodnota (m) = H nově vytvořená - H pracovní síly**

**Nadhodnota je přebytek nově vytvořené hodnoty nad hodnotou pracovní síly**

Hodnota výrobku je:  $H = c + v + m$

$$H_p + H_n$$

**Nadhodnota je:**

1. výsledkem práce pracovní síly, která ji vytvořila
2. zdrojem důchodu toho kdo vynaložil kapitál
3. kapitalista si přisvojuje část hodnoty, kterou vytváří dělník, přisvojuje si výsledek práce jiného, aby byl ochoten kapitál vynakládat - tzn., že **vykořisťování** je normální u kapitálových výrobních

- k tomu, aby vznikla nadhodnota stačí, aby pracovní den trval dostatečně dlouho

- míra nadhodnoty  $m = m : v$

3. přednáška

6. 10. 2003

### Hodnota

(k Marxovi)

- při zrodu ekonomie (17. - 19. st.) má přesně definován obsah s výjimkou některých autorů
- vnitřní obsah, který je vlastní všem výrobkům a na základě kterého se utváří tržní cena
- v klasické politické ekonomii platí, že cena je v čase determinovaná hodnotou; existují různé možnosti výkladu - **teorie pracovní hodnoty, t. výrobních nákladů, důchodová t. hodnoty**
- pro ekonomii až do konce 19. st. platí, že poptávka a nabídka jsou významné cenotvorné vlivy, které mohou způsobovat odchylky v této podobě: je-li S větší než D, pak platí pro tržní cenu, že je menší než hodnota (protože klesají ceny), naopak když bude S menší než D, pak cena bude větší než hodnota (cena roste)
- $S > D \rightarrow P < H$
- $S < D \rightarrow P > H$

- **John Stuart Mill**: Jsou-li mzdy menší, než by měly být, pak jsou zisky větší, než by měly být

- KPE, tedy ekonomie jako věda, se rodí v situaci, ve které se stává teorií výroby a t. rozdělování, přičemž rozdělování vychází z toho, že se vyrábí hodnoty a ty se pak rozdělují
- reformní proudy tvrdí, že zákony výroby jsou přírodní, objektivní zákony, zatímco rozdělovací procesy mohou být ovlivňovány mechanismy, které si společnost vytváří (jsou reformovatelné) - to platí i pro 20. století

- na počátku 19. st. vznikl v KPE spor, který se týká existence průměrného zisku
- v 19. st. se pojmem míra zisku myslel poměr zisk/vynaložený kapitál (v procentech)
- totiž spočívala v tom, že v té době od sebe nejsou technologicky vzdáleny jednotlivé výroby, tzn., že na podnikání v libovolné výrobě je dostatečný vždy stejný kapitál
- kapitály se od sebe liší tzv. organickou skladbou kapitálu
- platí Smithovské, že aby se mohlo vyrábět, je třeba nakoupit stroje a zařízení (c) a pracovní síla (v). Tak vznikne suma kapitálu, pomocí které můžeme poměřovat zisk. Tento objem kapitálu pak musí stačit k podnikání v jakémkoliv odvětví

**(tabulka viz HSEM, str. 112 a 113)**

Otázka: Jaktože, když jsou různé podíly lidské práce, tak jsou stejné míry zisku?

Odpověď souvisí s modelem dokonalé konkurence (utváření průměrné míry zisku). Jestliže míra nadhodnoty je 100%, pak nadhodnota bude postupně 15, 30 a 40, protože míra nadhodnoty  $m' = m/v$

Hodnota se skládá z nákladů, do kterých se přenese spotřebované c (35 = opotřebované kapitálu) + náklady na mzdy (15) = 50.

KPE vychází z toho, že cena = hodnota

Zisk by tedy byl  $z = \text{cena (=hodnota)} - \text{náklady}$

Vychází různý zisk, proto se ekonomové (**Say, Mill**) odklání k teorii výrobních nákladů. Marx hledá řešení pomocí teorie pracovní hodnoty. Klíčovou kategorií je výrobní cena. Ta má strukturu náklady (opotřebované c + v). Vychází z toho, co tvrdili Richardo a Mill: na jednotku kapitálu připadne stejně velký zisk. Máme tři odvětví se 300 jednotkami kapitálu a nadhodnoty 85. Tzn., že musí existovat mechanismus, který rozdělí nadhodnoty a každý dostane stejně velký zisk.

Jak mechanismus funguje? Cena, za kterou se prodá, přinese stejně velký zisk na stejně velký kapitál, tedy, když  $85/300 = 28,3\%$ . Musí se tedy prodávat za takové ceny, aby na jednotku použitého kapitálu připadlo 28,3% zhodnocení. To je výrobní cena, kdy se na náklady nabaluje výrobní zisk. Nikdo jej nepočítá, ale tvoří se. Z prvního odvětví odchází kapitál do třetího. Pak tam klesá nabídka. Následně stoupá cena. Tím se zvyšují zisky. Takže ve třetím odvětví budou výrobní ceny nižší než hodnoty, naopak v první vyšší. To je příklad utváření rovných podmínek pomocí přelévání kapitálu. Vysvětlování efektivnosti fungování dokonale konkurenčního trhu je identický proces.

#### TEORIE REPRODUKCE

- nastoluje otázku, za jakých podmínek je možno vyrábět
- říká se, že k vyrovnání dochází za určité podmínky
- z hlediska užití jsou statky buďto spotřební nebo kapitálové, tzn. veškeré výroby můžeme rozdělit na výroby spotřebních statků a kapitálových statků
- hodnota H (roční produkce daného odvětví, vychází z t. pracovní hodnoty) se skládá z hodnoty přenesené (c) a z hodnoty nově vytvořené (v + nadhodnota m)

kapitálové statky I:  $H_1 = c_1 + v_1 + m_1$   
spotřební statky II:  $H_2 = c_2 + v_2 + m_2$

$v_1 + m_1$  - kapitálové statky

Dochází k naturálním i peněžním tokům v ekonomice.

$c_2 = v_1 + m_1$  - když bude tato podmínka splněna, dojde k obnovení výroby bez jakékoliv poruchy.

#### MARGINALISTICKÁ REVOLUCE

- spojuje se s rokem 1871 a trvá asi 20 let
- rozhodující mezník ve vývoji ek. 19. st. - nástup mikroekonomické teorie
- výrazné proměny v předmětu i metodě zkoumání
- je spojována s **Carlem Mengerem** (představitel první generace rak. školy) a **W. S. Jevonsem** (neoklasický směr v Anglii); vydávají r. 1871 stěžejní práce; prezentují t. mezní užitečnosti a jsou přesvědčeni, že tato t. představuje univerzální konstrukci, pomocí níž se dají vysvětlit všechny hospod. jevy (hedonismus je všeobjímajícím principem)

#### Charakteristika

- oba dva přístupy kladou velký důraz na odmítnutí přístupu k hodnotě v KPE

- přichází se subjektivní t. hodnoty
- orientace na poptávkovou stranu ekonomiky (v KPE to byla nabídka)
- individualismus jako výchozí metoda přístupu, zkoumání jevů z pozice jednotlivých subjektů
- respektují však oba dva cenotvorné vlivy, tj. S i D
- zdůraznění vzácnosti jako faktoru, který ovlivňuje chování jednotlivých subjektů

- do marginalistické revoluce spadá rak. psychologická škola (Menger), Jevons spadá do anglo-americké větve ekonomie, ale svým pojetím odpovídá spíše Lausanské matematické škole

#### NEOKLASICKÁ EKONOMIE

- rozvíjí se v různých proudech, stěžejní je ale výklad v anglo-americké větve a zejména učení Alfreda Marshalla a Clarka jsou významné základy pro moderní mikroekonomii

<b>H. H. Gossen</b> 1801 - 1858	<b>August Cournot</b> 1801 - 1877	<b>Johann Heinrich von Thünen</b> 1783 - 1850
Rak. psychologická	Lausanská matematická	Anglo-americká
<b>Carl Menger</b>	<b>Leon Walres</b>	<b>William St. Jevons</b>
<b>Bíhm-Bawerk</b>	<b>Vilfredo Pareto</b>	<b>Alfred Marshall</b>
<b>Wieser</b>	<b>Barbone</b>	<b>Edgeworth</b> <b>Pigou</b> <b>Bates Clark</b>

**Gossen, Cournot a Thünen** - významné osobnosti a hlásí se k nim soudobá ekonomie, protože se podíleli na vzniku neoklasické ekonomie a mikroekonomie

**marginalistická revoluce** - obrat, ve kterém je výklad ekon. procesů založen na užitečnostním principu, tzn. vychází se z mikroek. přístupu, kde se hledá motivace k chování (člověk jedná tak, aby oběť, kterou podstupuje, pociťoval jako méně naléhavou, než užitek, který tím získá) - hedonistický přístup (maximalizace slasti a minimalizace strasti)

- již ve 13. st. se **Tomáš Akvinický** rozepisoval o hodnotě výrobku získané jeho užitečností (cena vychází z užitečnosti, být musí být „křesťanská“)

- v 2. polovině 17. st. se objevuje pojetí hodnoty jako výsledku výroby (**William Petty**), zde je však hodnota odvozována od jeho užitečnosti

**Condillac** (1776) - končí období merkantilismu a nastupuje vědecká ekonomie  
Objevuje se: není pravda, že se směňuje stejná hodnota za stejnou (tedy ne princip ekvivalentní směny, nýbrž každý dává menší hodnotu za větší hodnotu)  
hodnota = význam, který dává směnitel statku, který obětuje a statku, který chce ve směně získat

**Daniel Bernoulli** - podařilo se mu uchopit problém mezního užítku  
- upozornil na vazbu mezi užítkem, který mi přináší jednotka a zásobou, kterou mám k dispozici, tedy celkovým užítkem  
Tedy: s každou další peněžní jednotkou se užitek, kterou nám přináší, snižuje (máme-li hodně peněz, nevážíme si jich tak, jako když jich máme málo, tj. vzácnost)

**Herman Heinrich Gossen** - bezprostřední předchůdce rakouské školy

**1. Gossenův zákon** - zákon klesajícího mezního užítku

**2. Gossenův zákon** - mezní užitečnosti spotřebovávaných statků se sobě musí rovnat, aby se člověk choval racionálně a snažil se maximalizovat užitek; zde se objevuje podmínka o rovnováze spotřebitele a maximalizaci užítku spotřebitele

**3. Gossenův zákon** - o mezní produktivitě; užitek z každé další jednotky práce je klesající, ale zároveň platí, že práce je objemem a obětí z každé další jednotky práce je rostoucí

- je třeba zastavit práci právě tehdy, kdy se obětí ve formě vynaložené práce rovná užítku, kterou nám přinese

**August Cournot** - předchůdce lausannské školy; autor, který vstoupil do historie tím, že dal ekonomii k dispozici nástroje, pomocí nichž se dá ilustrovat a interpretovat tržní prostředí

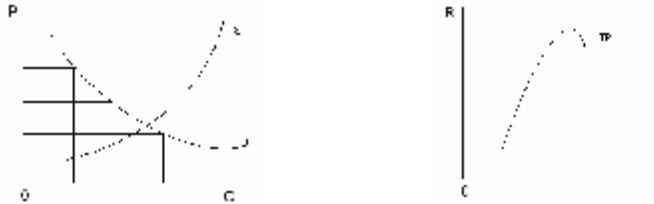
- poptávka a nabídka jako funkce

- nástroje, které přispívají k prvním analýzám utváření tržní rovnováhy

- změny, které se odehrávají, se odráží v příjmech

- ne nutně musí platit, čím vyšší cena, tím vyšší zisky; hledá odpovědi na otázku optimální monopolní ceny

- TR roste jen do určité výše ceny



**Johan Heinrich von Thünen** - zabýval se problematikou optimální alokace zdrojů (v rámci zvláštního městského izolovaného státu); vychází z toho, že dodatečný náklad nesmí být vyšší než dodatečný produkt; začíná se rozvíjet myšlenka

- dochází ke zobecnění zákona klesající úrodnosti půd neboli poprvé se objevuje zákon klesajících výnosů

- vychází z toho, že zákon klesajících mezních výnosů začíná první jednotkou (což není správné)

- cena výrobního faktoru se určuje od produktivnosti poslední použité jednotky

- pro neoklasickou ekonomii je charakteristický metodologický individualismus, t. mezní produktivity, t. mezní užitečnosti a přísně pozitivní výklad

- ekonomie již není politická, ale nahrazuje ji termín „economics“

### Počátek marginalismu v Anglii

**William Stanley Jevons**

- spjat s počátkem marginalistické revoluce a v Anglii s počátkem neoklasicismu

- považoval své dílo za překonání a odmítnutí ekonomie **Ricarda a Milla**

- chtěl vytvořit nový systém politické ekonomie na těchto základech:

- **hedonismus** - člověk je veden snahou maximalizovat slast a minimalizovat strast

- **subjektivní teorie hodnoty** - odvozování hodnoty od užitečnosti statku

- **užití matematiky** - chtěl přeměnit ekonomii na skutečnou vědu (protože pojednává o kvantitách)

Proto **bývá Jevons řazen mezi představitele matematické školy** neoklasické ekonomie (přestože její působnost byla v Lausanne).

**Hodnotová teorie** - **hodnotu odvozoval** od užitečnosti statku - ne od celkové užitečnosti, ale **od užitečnosti mezní**. Tu definoval jako **první derivaci celkové užitečnosti**.

Vymezení mezní užitečnosti a subjektivní hodnoty využil k řešení tzv. **Smithova paradoxu**. Voda má malou směnnou hodnotu proto, že má nízkou mezní užitečnost, i když její užitečnost je vysoká.

- ostře kritizoval **Ricarda a Milla** za to, že odvozovali hodnotu od nákladů. Tím, že prohlásil hodnotu za veličinu plně závislou na užítku, zbavil **náklady významu pro hodnotu** (fakticky cenu). Tedy:

- zkoumal hodnotu ve chvíli, kdy zboží je již na trhu a náklady jsou již vázány na existující výrobek, který projde oceňováním (ekonomie velmi krátkého období, kdy nabídka je fixní)

- uvědomoval si ale, že MU je závislá na množství; Proto **postupně přiznal omezené a nepřímé role nákladů** (protože náklady určují nabídku, ta určuje konečný stupeň užitečnosti a ten určuje hodnotu)

A právě toto bylo později tvrdě **kritizováno Marshalllem**, který to prohlásil za jednoznačné přiznání role nákladů pro určení hodnoty.

**Teorie směny** - **stvořil rovnici směny**, která vyjadřovala, že subjekt směňuje, dokud se poměr mezních užitečností statků nerovná směnnému poměru obou statků. Touto rovnicí ale nebyl určen směnný poměr.

**Jevons** nedokázal vysvětlit tvorbu tržních cen. Celkově jeho teorie směny zaostala za teorií subjektivní hodnoty a mezní užitečnosti.

**Teorie mzdy** - došel k podobným závěrům jako **Gossen**. **Vynakládání práce je strast** a pro člověka je zásadní rozměr dodatečné (mezní) újmy, kterou člověk pociťuje při vynakládání dodatečné jednotky práce. **Člověk zvyšuje nabídku své práce pouze do situace, kdy dojde k vyrovnání mezního užítku**, který poskytuje mzda **s mezní strastí** spojenou s vynakládáním další jednotky práce. Při určení mzdy jako ceny práce vycházel pouze ze strany nabídky práce.

### Představitelé prvních dvou generací rakouské školy

- ekonomové se hlásí k Mengerovi

- peripetie rak. školy formovaly neoklasickou ekonomii

### **Menger, Böhm-Bawerk, Friedrich Wieser**

- začli systematicky rozpracovávat aplikaci metodologického individualismu v ekonomii

- jednání jedinců je rozumové a vychází z vlastního cíle, hospodářské celky a jejich vývoj jsou výsledkem jednání individuí (mikroek. přístup k analýze hospodářství)

- posláním ekonomie je analyzovat principy chování jednotlivců

- Rak. škola tak má silnou vypovídací schopnost pro soudobou ekonomii

- existují objektivní hospodářské jevy, které nejsou projevem působení objektivních ekon. zákonů

- objektivní ekon. zákony jsou takové souvislosti, které jsou výsledkem jednání chování jednotlivých subjektů, jedná se o výsledné efekty spontánní aktivity jedinců

**Carl Menger** - zabezpečuje proměnu nauky o bohatství v nauku o ekon. chování člověka

- člověk usiluje o maximalizaci svých potřeb a hledá cesty k dosažení tohoto cíle  
- stěžejní kategorií rak. školy je subjektivní hodnota; hodnota již není kategorie výroby  
- cena je určena hodnotou subjektivní; nikoliv přístup k ceně ze strany nabídky, ale ze strany poptávky  
- všechny ekon. jevy můžeme vysvětlit pomocí t. mezní užitečnosti  
- hodnota je význam, který konkrétní statky dosahují tím, že si jednotlivci uvědomují, že uspokojení jejich potřeb závisí na vlastnění určitého statku  
- začíná rozlišovat statky volné a statky hospodářské; v přístupu je důležitá nejen užitečnost, ale i vzácnost

- v rak. škole se rozlišují statky dvojího druhu: **statky prvního pořadí** jsou spotřební statky - jsme schopni vyjádřit, jak velký užitek nám přináší  
**statky vyšších pořadí** - jsou výsledky lidské činnosti, jsou schopny nám sloužit tím, že vstupují do konečné spotřeby

- problém: jak určit hodnotu statku? nelze využít t. mezní užitečnosti  
- tento problém se řeší v neoklasické ekonomii pomocí t. mezní produktivity  
**teorie imputace** - snaha vyjádřit hodnotu; při výrobě statku dochází k tomu, že se část hodnoty do nového výrobku přenáší do spotřebovaných kapitálových statků; statky vyšších pořadí jsou kapitálové statky - pomocí nich vyrábíme statky konečné spotřeby  
- klasická škola: hodnota kapitálových statků se přenáší a určuje hodnotu statků konečné spotřeby, zde je to naopak; t. imputace - určování hodnoty kapit. statků pomocí hodnot statků finální produkce  
t. imputace - dočasné řešení, které anglo-amer. větev nevzala a nahradila zdůrazněním nabídky jako cenotvorného vlivu

- učení rak. školy vychází z toho, že subjekt je schopen vyjádřit velikost užítku; jde o kardinalistické učení

mengerova škála - patří k nástrojům, kt. jsou nezastupitelné; první statek, kt. spotřebuji, mi přináší největší užitek

- t. mezní užitečnosti je aplikovatelná na statky konečné spotřeby, nikoliv na kapit. statky  
problém: Jaký užitek má pro výrobce to, co produkuje?  
- je snaha, určit užitek nepřímou pomocí principu ztráty: užitek statku, kt. vyrábím, ale nespotebovávám, pro mě spočívá ve statku, který tím ve směně získám  
- komplementární statky otvírají problém, jak ohodnotit soubor statků

**Böhm-Bawerk**: hodnota souboru je dána součtem hodnot jednotlivých statků, tzn. celkový užitek je dán součtem mezních užítků jednotlivých statků

alternativní spotřeba - statek mohou používat k různým účelům

**Friedrich Wieser** - spojován s náklady obětované příležitosti - vychází z t. mezní užitečnosti

- když vyrábíme jedny statky, pak nevyrábíme jiné statky a obětí jsou mezní užítky, o které jsme přišli díky tomu, že jsme nevyprodukovali jiné statky  
- náklad obětované příležitosti je obětovaný mezní užitek

5. přednáška

27. 10. 2003

## KRIZE NEOKLASICKÉ EKONOMIE

- po roce 1871 získala neoklasická ekonomie výsadní postavení, ale počátkem 20. let 20. st. se dostala do krize a přišlo další zlomové období, kt. trvalo až do 30. let 20. století

- krize propukla, protože začalo být zřejmé, že neoklas. ekon. nezodpovídá správně některé klíčové otázky

- docházelo k nárůstu makroekonomických problémů a neoklas. ek. je neuměla řešit, protože je příliš mikroekonomická

- neoklas. ek. vyšla z klas. polit. ek. a nahlížela na trh jako na prostředí konkurenční, avšak od konce 19. st. se homogenní struktura trhu začala měnit na heterogenní, tzn. že se začali výrazněji prosazovat monopolistické tendence, obvyklým se stává to, že vedle sebe stojí subjekty, kt. mají trž. vlivy a subj., kt. je nemají

- dalším problémem byly cyklické oscilace; ty byly registrovány od poč. 19. st. a zejména po hospod. propadu r. 1825

- r. 1873 je výrazný mezník, kdy se od kartelů přechází ke trustům, vznikají koncerny a trh se koncentruje; cykl. oscilace se stávají předmětem zájmu ekonomů

- **Giglar** (čti Žiglar) rozpracovává koncepci cykl. oscilací (střednědobé cykly = **giglarovy** cykly)

- dochází k proměnám ve měnové oblasti - dochází k demonetizaci zlata, už se neobnovuje zlatý standard

- poč. 20. let odhaluje práce Franka Knighta zásadní nejasnosti ekon. teorie

- rozlišuje se trh, na kterém je dokonalá konk. a trh, kde je konkur. negována monopolem (takto trh rozlišoval již Adam Smith); monopoly se nezkoumají, protože tam nedochází ke konkurenčním vlivům

- **Frank Knight** se ptá, jak si vlastně ekonomové představují konkurenční trh?

**viz dokonalá konkurence**: - jednotl. subj. nemůžou ovlivnit tržní situaci, jejich trž. podíly jsou malé

- všichni mají všechny relevantní informace

- výrobky jsou dokonalé substituty

- neexistují bariéry vstupu

- cena je objektivní (postavení výrobců je rovnocenné)

- kvůli makroek. problémům je tedy rozbírána neoklas. t., která vždy zejména zkoumala, jak se tvoří rovnováha na trzích

- začíná se hovořit o nedokonalé konkurenčních či nekonkurenčních trzích; reálné trhy jsou takové trhy, na kterých se prolínají konkurenční vztahy s monopolními silami

- 1926, it. ekonom **Pierro Straffa**, kt. působí v Cambridgi a jeho kořeny jsou zase v **Marshallově** ekonomii, zpochybňuje ve svém článku hypotézu dokonalé konkurence
- postupně pak vypuká krize, ze které neoklas. ek. vyjde r. 1933, ale dochází k další hlubší diferenciaci v ek. teorii
- východisko z krize je trojí; řešení se objevují nezávisle na sobě, paralelně
- 1. řešení:** neoklasická odpověď na krizi - přístup, který aplikuje neoklas. ek. na nedokonalou konkur. trhy a zjišťuje, kdy se na nich utváří rovnováha
- zároveň svět prochází velkou hospodářskou krizí (1929 - 1933), což ještě zdůrazní makroek. přístupy a postupně se vykristalizuje jako dominující, ekonomie J. M. Keynese
- rovnováhy se na těchto trzích vytváří, ale dochází ke ztrátám efektivnosti
- začíná se pochybovat o samoregulaci v hosp. mechanismu, ve 20. letech opět přichází ekonomický liberalismus; kritika iracionality centrálně plánovaných ekonomik

### Výklad nedokonalé, monopolistické konkurence

**Joan Robinsonová** - cambridžská ekonomka, marshallovské kořeny, výrazná osobnost ek. 20. st.; aplikuje neoklas. ek. na nedokonalou konkur. trh, ale postupně přechází ke Keynesovi, posléze reprezentantka brit. postkeynesiánství 50. a 60. let

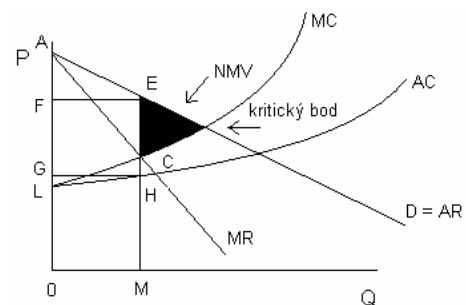
**Edward Chamberlin** - další významný autor

- 1933 oba dva prezentují svoje řešení
- společné prvky:** analyzují prostředí mezi monopolem a konkurencí; předmětem zájmu je utváření rovnováhy firmy na nedokonalé konkurenčních trzích
- snaží se vyjádřit základní důsledky monopolních vlivů pro rovnováhu
- hlavním cenotvorným faktorem je maximalizace zisku
- odlišnosti:** - každý chápe jinak monopol; Robinsonová - monopolistická síla je v kolektivním úsilí, které vychází z různých svazů
- Chamberline - trh a produkce je tak diferenciována, že každý výrobce může v určité chvíli realizovat monopolní výhodu

**Robinsonová** - zdroje nedokonalosti v konkurenci vychází jak z poptávkové, tak z nabídkové strany

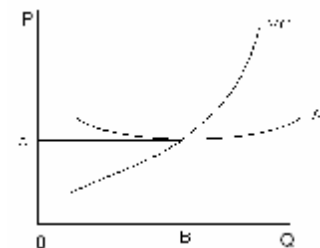
- u nabídky: omezený počet producentů (jsou třeba investice a investiční znalosti, které každý nemá), existují tedy bariéry vstupu do odvětví; tato interpretace má kořeny u Smithe, který říkal, že bohatství je závislé na množství práce a její produktivitě, která vychází z akumulace kapitálu
- u poptávky: cena není jediným faktorem, na který se kupující dívají (ale i doprava, obsluha, zkrátka necenové nástroje konkurence)

### Rovnovážná cena monopolů



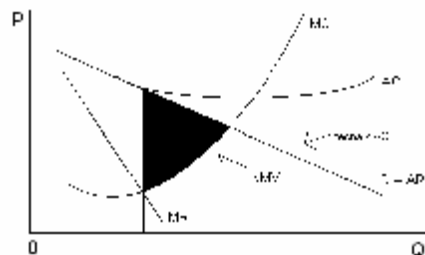
- podle ní je základním projevem nedokonalosti konkurence klesající křivka poptávky po produkci individuálního producenta
- bod C - bod vyrovnání MC a MR, tím je dáno množství produkce monopolisty; bod C je výše než minimum AC (prodává se draž, než by se prodávalo v dokonalé konkurenci)
- rozlišuje 3 tržní struktury: monopol, dokonalou konkurenci a nedokonalou konkurenci (to neodpovídá našemu třídění)
- definice dokonalé konkurence - značný podíl konkurentů, každý má zanedbatelnou část AS produkce a producenti jsou identičtí (neboli dokonalý substitut)

### Rovnováha firmy na trhu dokonalé konkurence



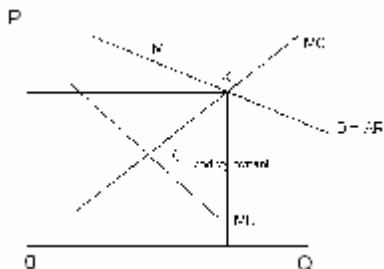
- s každým dalším výrobkem klesá mezní produkt a rostou mezní náklady
- nejlepší je to množství produkce, kdy jsou minimální průměrné náklady na výrobu

### Graf monopolistické konkurence v dlouhém období



- cena odpovídá průměrným nákladům, ale ty nejsou minimální
- množství, které se vyrábí je menší, než to, při kterém se minimalizují náklady, což je projev omezování výroby
- podle Robinsonové na tomto trhu nemůže nastat situace, kdy se současně vyrábí s nejnižšími náklady a zároveň se realizuje to množství, při kterém je nejvyšší přebytek spotřebitele
- na tomto trhu nemůže současně dojít k výrobní a alokační efektivnosti
- **Chamberlin** je přesvědčen, že jeho výklad monopolistického prostředí je obecným výkladem, za kterého tato nedokonalá konkurence představuje ideální podobu trhu

### Souvislost mezi rovnováhou dok. konk. a rovnováhou v podmínkách monopolu



- K - rovnováha čisté (dokonalé) konkurence      M - rovnováha monopolu
- u čisté konkurence se vyrábí při průsečíku D a S (MC)
- tam, kde se projeví monopolní síly, tam je nabízené množství menší, než odpovídá průsečíku nabídky s poptávkou a vznikají náklady mrtvé váhy (tj. omezování výroby monopolem)
- tendence k růstu tržní ceny při omezování výroby (přůvodní jev alokační neefektivnosti trhu)
- krize neoklasicismu vede ke vzniku:

## Keynesiánská ekonomie

- ekonomie **J. M. Keynese**
- na ni navazuje **neokynesiánství** po 2. sv. válce, kt. je spjata zejména s americkým učením a P. Samuelsonem a na počátku 50. let vzniká v Cambridgi britské **postkeynesiánství** (kritika keynesiánství), kt. se distancuje od amer. výkladu Keynese, to je jiný výklad než je keynesiánství, stejně tak jako 1965 v Americe "**nerovnovážné keynesiánství**", obě pak splynou dohromady jako postkeynesiánství a posléze vzniká "**nové keynesiánství**"

- přichází v situaci, kdy se neoklasický výklad ocitl v krizi a existuje potřeba makroekonomického přístupu
- jeho ekonomika aktuálně řeší problémy té doby

### Charakteristika

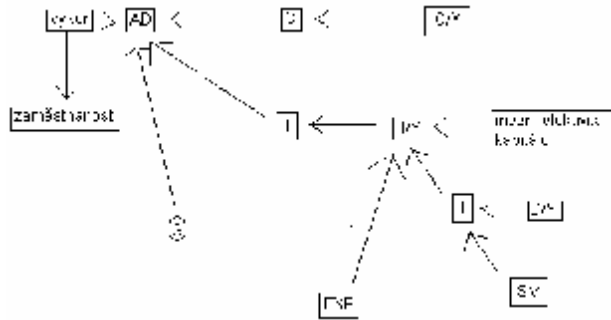
- žák Alfreda Marshalla a cambridžské ekonomie (brzy však hledá nové souvislosti)
- makroekonomický přístup (nový pohled na hospodářství); označuje se jako „přímově-výdajová metoda“ (to je použito např. v modelu multiplikátoru - na jedné ose příjmy, důchody a na druhé výdaje) - zobrazení, ve kterém množina rovnovážných bodů ekonomiky leží na ose kvadrantu (45 stupňů)
- otevírá prostor pro empirické analýzy (např. AD)
- přirozeným základem je umět vidět vztahy, jak změna jedné veličiny ovlivní změny národohospodářských cílů (jev A je příčinou B)
- obsahově reformní systém, obhajuje nutnost státních zásahů
- odmítá Sayův zákon trhů, má tedy jiný přístup k ekonomii, než jaký měla neoklas. ek. - ta nahlížela na hosp. jako na soustavu, kt. spěje k obnovování rovnováhy na trhu (utváří se automaticky rovnováha na úrovni potenc. produktu)
- peníze zkoumá jako jednu z forem aktiv (další Keynesova odlišnost), tedy hlavně jako uchovatele hodnoty
- úspory jsou funkcí běžného důchodu (zatímco v neoklas. funkcí úrokové míry)
- investice jsou omezeně citlivé na úrok. míru (jsou závislé i na jiných veličinách)
- trh práce je významným převodovým mechanismem (propojení mezi S a D); Keynes tvrdil, že mezi S a D na trhu práce nedochází k automatickému vyrovnávání, protože mzdy nejsou obecně pružné, zejména směrem dolů
- silná tendence k zaostávání AD
- vychází z toho, že kvantitativní t. peněz (tak důležitá v neoklas.) je problematická a nevypovídá dost o roli peněz v ekonomice; peníze ovlivňují reálný výkon

- prošel v letech 1873 - 1946 zásadním vývojem (měl skvělé vzdělání); do r. 1930 se postupně rozcházel s neoklas. východisky a vyhraňoval svůj makroekonomický pohled
- 1919 vydává práci, kt. byla použita na konferenci ve Versailles; jako člen brit. delegace se tam dostal do sporu nejen s ost. členy brit. delegace, ale i se členy všech delegací
- ostře vystoupil proti vysokým reparacím proti Německu - věděl, že bude-li Německo svázáno příliš vysokými reparacemi, pak to bude ovlivňovat negativně něm. hosp. a zapříčiní nestabilitu něm. hospod. poměrů (neboli peníze mají význam v hospodářství)

- vydal *Traktát o peněžní reformě* - zabývá se příčinou nestability kupní síly peněz

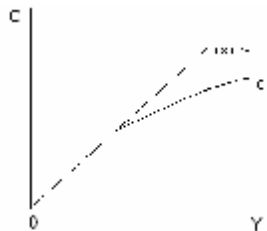
- v jiném díle zdůrazňuje neadekvátnost předpokladu dokon. konk. ve 20. st. a nutnost státních zásahů do ekonomiky

- r. 1930 vydal *Pojednání o penězích* - velký rozsah, mezník makroek. teorie  
 - *Obecná teorie zaměstnanosti, úroku a peněz*



- AD zaostává za AS; část produkce se nerealizuje, následně se omezuje výroba a roste nezaměstnanost  
 - začíná analýza poptávky; D je tvořena soukromými výdaji na spotřebu a soukromými investicemi; Keynes analyzuje výdaje na spotřebu - výdaje na spotřebu rostou pomaleji, než rostou důchody

### 1. psychologický zákon



- výdaje na spotřebu od určité výše zaostávají za úsporami  
 - úspory jsou funkcí důchodu  
 - tvorba úspor a tvorba investic jsou vzájemně oddělené procesy; z ničeho neplyne, že úspory se budou automaticky přeměňovat v investice

- investice jsou závislé na sklonu k investování a ten je závislý na: mezní efektivitě kapitálu (kalkulace výnosnosti investice za dobu její životnosti) a nepřímo úměrně na úrokové míře  
 - důležitou okolností, která ovlivňuje investice, je i očekávání budoucího vývoje a zejména nejistota s tím spojená

- jedná se o tradiční keynesiánskou transmisi a platí, že jsou třeba státní nákupy jako stimulace AD

- Keynes preferuje monetární politiku před fiskální, protože monet. polit. se opírá o tržní nástroje a přirozeně ovlivňuje tržní prostředí

- avšak r. 1936, kdy bylo třeba zdvihnout anglickou ekonomiku, Keynes prohlásil, že pro stimulaci AD jsou účinnější státní nákupy; když jde o čas, má větší účinnost fiskální politika (zejména státní nákupy), monet. politika se prosazuje se zpožděním

Keynesova ekonomie po 2. světové válce

- alternativní výklady vedle sebe, dominujícím výkladem **neokeynesianství** (stalo se návodem hospodářské politiky)
- vrací se názory, že ekon. soustava je schopná autoregulace

NeokeynesianstvíCharakteristika

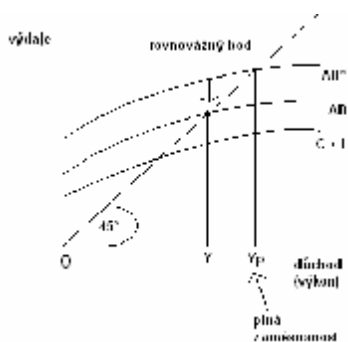
- **idea pragmatizmu** (snaha dávat doporučení hosp. politice podle Keynesova výkladu; problém: Keynes žil v době hlubokého hosp. propadu a nejistoty z budoucnosti, tzn. v jiné době, než jaká je v USA po 2. sv. válce)
- **nejistota** (z budoucího vývoje) **mizí** z výkladu neokeyn. ekonomie
- hrubé podcenění peněžního sektoru
- odklon od Keynesových kauzálních vazeb (Keynesova ekon. je v amer. lit. brána jako speciální případ neoklas. přístupu, přestože Keynes neoklasický přístup odmítl)
- výklad neokeyn. ek. totožný s učebnicí Samuelsona; nemění se do 70./80. let, kdy je postupně nahrazován konzervativní ekonomikou

**model multiplikátoru:**

$$\Delta Y = k \cdot \Delta I$$

$$k = \frac{1}{1 - \Delta C / \Delta Y} \quad \text{- velikost } k \text{ je závislá na mezním sklonu ke spotřebě}$$

- využívá se k určení produktu (pracoval s ním Samuelson)
- aplikace příjmově-výdajové metody, objevuje se podmínka rovnováhy
- preferenci získala fiskální politika před politikou monetární (Keynes zdůrazňoval i monet.)
- v hospodářské politice se sleduje úroveň zaměstnanosti a stabilita cenové hladiny, v modelu multiplikátoru ale cenová hladina není zachycena
- **problémy na poptávkové straně, jejíž úroveň je nedostatečná**, je třeba ji stimulovat
- multiplikace je v podstatě to, když jednotlivé impulsy do ekonomiky vyvolávají v čase další impulsy; **dodatečné investice mají důchodotvorný účinek** (to se bude hodit ke zkoušce)
- „Na čem závisí „k“? Na sklonu ke spotřebě!“



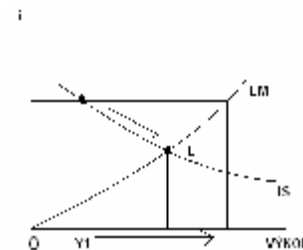
- posun od Y k Yp je způsoben dodatečnými investicemi

- politika je orientována na celkové výdaje a cíle je úroveň zaměstnanosti

„Proč je upřednostněna státní fisk. polit. před monetární? Proč jsou preferovány státní nákupy před zdaněním?“ (To si máme připomenout ke zkoušce. Vychází to z modelu multiplikátoru.)

- 1937 se objevuje model IS/LM (druhá vývojová fáze neokeynesianské doktríny)
- disharmonie v ekonomice: jednostranně se preferuje zaměstnanost a modelové vyjádření nezahrnuje problém cenové hladiny, přestože stabilita cenové hladiny je jedním z makroek. cílů
- v 50. letech začínají být vyvolávány inflační tlaky, které mají stimulovat hospodářství (to je posun)
- v polovině 50. letech kritizuje **neokeynesianství** britské **postkeynesianství**: „**existuje rozpor, který spočívá ve váze připisované peněžnímu sektoru Keynesem a neokeynesiansci** (am. výklad)
- model IS/LM ilustruje účinnost monetární politiky; IS/LM se zobrazuje pomocí dvou množin rovnovážných bodů - IS je množina rovnováh reálného sektoru a LM je množina rovnováh peněžního sektoru

- začíná se uvažovat nad automatickým vyrovnáváním a stát se kromě stimulace snaží odstraňovat bariéry v hospodářství
- Otázka: „Jak dochází k obnovování rovnováhy?“ → snaha zobecnit Keynes (místo kauzálních vazeb v Keynesově ekonomii se u **Hickse** objevuje vzájemné ovlivňování veličin; takže nesledujeme jen vliv změny A na změnu B, ale i to, jak se promítne zpětně změna B do změny A - není to skvělý? :-)) - výsledkem tedy musí být obnovení rovnováhy



1.  $S = s(Y)$  - úspory jsou fceí důchodu
  2.  $I = I(i)$  - investice jsou fceí úrok. míry
  3.  $L = L(Y, i)$  - fce poptávky po penězích je fceí důchodu (transakční) a úrok. míry (spekulační)
- rovnováha trhu zboží:  $I(i) = S(Y)$   
rovnováha trhu peněz  $M = L(Y, i)$

Je třeba popsat transmisní mechanismus, kterým se uskutečňují změny. Např. cestou poklesu úrokové míry se zdvihá výkon. Při depresi se ale může stát, že „i“ poklesne, ale nebude to stačit na vyvolání dodatečných investic, který by stačil na dosažení plné zaměstnanosti. Pokud subjekty očekávají vzestup úrok. míry, nebudou investovat ani při nízké úr. m. Mezi úrok. mírou a cenou cenných papírů je nepřímo úměrný vztah (při vysoké „i“ podniky neinvestují a nerozvíjí a klesají tak ceny akcií).



1957 – původní Phillipsova křivka – vztah mezi změnou nominální mzdy a změnou míry nezaměstnanosti – vychází z analýzy stoletých dat; rodí se substituční vztah mezi inflací a nezaměstnaností (tzn., že když vzroste inflace, klesne nezaměstnanost – vzájemně se nahrazují); mezi změnami nominálních mezd a rozsahem AD existuje vazba

### POSTKEYNESIÁNSTVÍ

- na poč. 50. let ve Velké Británii

**Rolinsonová, Kalder, Sraffa, Winterbauer, Minský**

- staví se velmi kriticky k amer. neokeynesiánství

vytýkají mu:

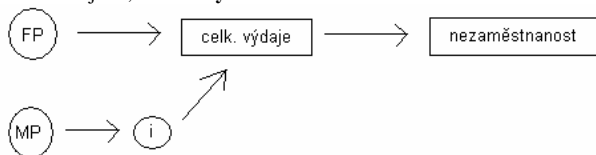
a) zjednodušení výkladu opuštěním prvku nejistoty

b) přísnost vůči neoklasické ekonomii – nesouhlasí s opuštěním ekon. kauzálních vazeb

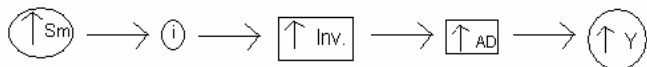
c) absenci monetárního rozměru v neokeyn. ek. (inflační tendence označují za výsledky nedůslednosti hosp. pol.)

- monetární pol. postavena vedle fiskální politiky, ale základem monet. polit. je ovlivňování úrokové míry a celkových výdajů; usiluje se o to, aby změnou nabídky peněz byl vyvolán pokles úrokové míry, od které se odvíjí rostoucí objem investic – tj. orientace na AD

- zdůrazňuje se, že **neokeyn. ek.** nemá adekvátní **teorii inflace**



### TRANSMISNÍ MECHANISMUS MONETÁRNÍ POLITIKY



### NEROVNOVÁŽNÉ KEYNESIÁNSTVÍ

- od r. 1965 v USA v období, kdy se v ekon. objevují určité disharmonie (přestože je ekon. nad úrovní potenciálního produktu) – třeba v neustálém vzestupu cenové hladiny

**Axel Leijohufund, Robert W. Clower**

- Keynesové považují za součást obecné ekonomické teorie - **ekonomie rovnovážného systému** (neoklas. ek. zkoumala také proces vytváření rovnováhy; Keynesův výklad je především výkladem nerovnovážné ekonomiky – ekon. do rovnováhy tihne a když tam je, prohlubuje se nerovnováha – divný, ale říkal to tak...)

- zdůrazňují prvek nejistoty spojené s očekáváním; nedostatek informací, subjekty nejsou schopny rozlišovat mezi nominálními a reálnými veličinami – **Milton Friedman**; očekávání subjektů v těchto podmínkách se musí přizpůsobovat, ale kvůli špatným podmínkám narůstá jejich nejistota (chování se stává ještě opatrnějším a propad se umocňuje)

TEDY: kvůli nejistotě spojené s očekáváním a nedostatku informací se **ekonomika stává stále labilnější** -----a tento postoj je protikladný autoregulačnímu postoji v neok. ek.

- v 60. a 70. letech dochází k přelomu a nerovnovážné keynesiánství a postkeynesiánství se spojují v jednu větev

### CHARAKTERISTIKA POSTKEYNESIÁNSKÉ EKONOMIE V 70. LETECH

- je třeba ji umět odlišit od neokeynesiánské ekonomie

- má kořeny v brit. postkeynesiánství a amer. nerovnovážném keynesiánství – posléze v 70. letech splynou; společně **kritizují neokeynesiánství, averze k neoklasicismu**

- vazba na určité myšlenky KPE, zejména D. Ricarda

**odmítají** ale t. pracovní hodnoty, Sayův zákon trhů i kvantitativní t. peněz

**přijímají** ale t. rozdělování (rozdělování mezi třídami – mzdy a zisky); rozdělování ovlivňuje možnost tvorby úspor, investic a rozvoje

- odmítají pojetí ekonomie jako čistě pozitivní vědy (viz neoklas. ek.) – postkeynesiánci používají termín politická ekonomie

- politická ekonomie by měla zkoumat mechanismus ovlivňování tržních ekonomik; vyhraněně normativní přístup (vytváření různých kritérií a pouček podle reálných problémů v hospodářství)

TEDY: snaha vytvořit určitou hypotézu o fungování hospodářství; snaha rozvinout mikroekonomické základy makroekonomické teorie – poprvé se snaží oboje spojit:

Se základem přišla ve 30. letech **Joan Robinsonová** – mikroek. výklad soudobých – nedokonale konkurenčních trhů – to vnášelo do postkeynesiánství **problematiku cenové tvorby a teorii inflace** – tendence vývoje cenové hladiny. Tvrdili, že inflace není čistě peněžním jevem (inflace je porušením vazby mezi množstvím peněz v oběhu a rozměrem výstupu). Proč k tomu dochází? Jde o **cenovou tvorbu monopolů**. Chtějí co nejvyšší ceny. Peníze jsou generovány vnitřními mechanismy ekonomiky (→ **teorie endogenních peněz**) – CB obsluhuje požadavky podnikat. subjektů.

- oproti neoklas. koncepci logického času staví koncept **historického času** (protipól log. času – co bylo dřív a co později, zatímco hist. čas – kromě co bylo dřív a co později srovnáváme i podmínky, v jakých k jevům dochází); minulost: jistota, ale budoucnost: nejistota (v očekávání budoucího vývoje)

**teorie rozdělování** – rozděl. vnímáno jako vytváření podmínek ekon. růstu

### NOVOKEYNESIÁNSTVÍ

- postupně vzniká **nové keynesiánství** – určitá vstřícnost: akceptuje logiku postkeynesiánské výkladu a zároveň zmírní kritiku ostatních teorií a tu a tam i něco převezme :-))

- v konzervativní ekonomii se na problém oddělenosti mikro- a makroek. t. soustředí **nová klasická makroekonomie – škola racionálních očekávání** – makroek. výklady se mají opřít o mikroek. základy (a to je novinka!)

NOVOKEYNESIÁNSTVÍ

- na přelomu 70./80. let se sblíží am. **nerovnovážné keynesiánství** a britské **postkeynesiánství**

- postupně vzniká **novokeynsiánství** - tento termín poprvé použil **Meade**

**Meade** se pokusil rozpracovat alternativní růstové teorie (představitel neoklasických růstových modelů), jeho přístup se neprosadil, až později jej využili:

**Mankiw** - představitel neokeyn. ekonomie

**Blanchard**

**Stanley Fischer**

**Phelps** - kritika phillipsovy křivky

**Joseph Stiglitz**

CHARAKTERISTIKA

- dvě důležité vlastnosti:

- obsahem jde o keynesiánskou ekonomii, ale přístup vychází z neokeyn. ekonomie
  - otevřenost vůči poznatkům z neoklasické ekonomie nebo jiných (to je posun)
- nedokonalosti v tržním mechanismu spojovány s cyklickými oscilacemi a nedostatečně pružnými cenami (viz **t. nedokonalé konkurence Joan Robinsonové**)
- zatímco **Keynes** spojoval očekávání budoucnosti s nejistotou, **neokeynsiánci** odmítli a nejistotu neuznávali, **postkeynesiánci** pro změnu odmítli **neokeynsiánce** a řekli, že očekávání je spojeno s nejistotou a zároveň vede k labilitě v hospodářství, tak **novokeynsiánci** tvrdili, že nejistota tu sice je, ale nevede k labilitě v hospodářství (vzali od každého něco) - může sice vést k disharmonii, ale není to nutné

3. KRIZE NEOKLASICKÉ EKONOMIE - RENESANCE LIBERALISMU

20./30. léta 20. století - **renesance liberalismu** - návrat k tradici (podle základů ekonomie), ale s novými poznatky (můžeme čekat otázku: „V čem je rozdíl v přístupu k liberalismu v 19. a 20. století?“)

- vznik ekonomie jako vědy je spojován s nástupem liberálních idejí (prostor pro působení tržních sil)
- v KPE vznikl **harmonizmus** (v pol. 19. století) - snaží se potlačit kritiky svobodného hospodářství v KPE (viz dříve - např. **John Gray, Sismondí**)
  - harmonizmus byl ale špatně prezentován a do povědomí společnosti spíše vniklo to, že liberalismus se už přežil (přítom ho chtěli harmonisté obhajovat)
  - vnímáno jako bagatelizace problémů
  - harmonizmus neobstál
- v ekonomickém myšlení se silně posiluje pozice reformních proudů, ve kterých má významnou roli **idea kolektivizmu**, která zatlačuje liberální přístupy (neoklasismus byl přísně liberální)

Důsledky neoklasické ekonomie:

- založena na přísně liberálních teoriích; přístup **čistě pozitivní** - tzn., že odmítá řešit problémy té doby (pol. 19. století)
- rozpracovány otázky **abstraktní mikroekonomické teorie**
- ekonomická teorie obohacena o **metodologický individualismus**

- neuvažovali se ale sociální otázky a to také vedlo ke krizi ve 20. století

TEDY: rozdíl v liberalismu 20. a 19. století je také v otázce sociální (která se začala uvažovat až ve 20. století)

**Ludwig von Mises** - významný ekonom, třetí generace rak. školy (převlel **t. mezní užitečnosti** do ordinalistické podoby - mluví o ordinálně seřazených preferencích); zastánce liberalismu ve 20. st.; dílo **Socialismus** (1922) - ekonomická a společenská analýza

- **rozpoutal spor o racionalitu socialistického hospodářství**

- upozorňuje, že veřejnost přeceňuje nedostatky ve fungování tržního systému
- omylem je snaha automaticky řešit problémy vládní aktivitou
- zdůrazňuje, že ekonomické svobody garantují efektivní fungování systému - tj. kritika kolektivistických idejí - na této ideji později staví chicagská škola
- upozorňuje, že když roste státní aktivita, jsou ohroženy ekonomické svobody (brzda ekonomického rozvoje)

socialistické hospodářství = soustava, která je vertikálně koordinována

- ekonomie se stává součástí **praxeologie** - tzn. člověk jedná účelně a snaží se dospět ke stále lepší situaci - to Mises označuje jako racionální jednání

Kdy ale nastává racionální jednání? Odlišuje lidské jednání a lidský plán. Když člověk jedná účelně (sleduje účel - ten je vyjádřen jeho plánem jednání), tak se chová racionálně (a v socialismu je jednání člověka určeno plánem jiným - tj. systém ztrácí racionalitu)

Rak. škola (díky Misesovy a jeho pokračovatelům) zdůrazňuje, že peníze (sloužící k uspokojování směny) jsou produktem rozvoje směny (to vychází z **Aristotela**) a problémy přichází, když si je přivlastňuje stát

- z tohoto vychází kvantitativní teorie, která upřednostňuje neutralitu peněz

- laissez faire je podmínka ekonomických svobod
- problémy jsou proto, že liberální ideje neměly dost prostoru ke svému rozvoji
- podobný názor jako **Say**, že problémy jsou na straně nabídky a je třeba nenechat stát zasahovat do hospodářství

Friedrich August von Hayek

- nositel Nobelovy ceny; představitel třetí generace rak. školy (jako **Mises**)

- r. 1950 na univerzitě v Chicagu a je u vzniku **monetarizmu** 50. let

**Cesta do otroctví** (1944) - zdůrazňuje, že společenské mínění je pro potlačení společenské tvrdosti → idea socialismu; tvrdí, že to vede k diktatuře (viz slovo otroctví v názvu)

**Právo, zákonodárství a svoboda** (je dobré si přečíst pasáž **Kosmos a Taxis** z prvního svazku - 16 stran) - shrnuje vývoj ekonomického myšlení v posledních 2 stoletích; silná tendence interpretovat tržní mechanismus jako protispoločenský

- pokračuje v polemice o racionalitu socialistického hospodářství (začal **Mises**) - ekon. teorie se mylí, když tvrdí, že trh, jako systém, se přežil

- hospodářství je složitou strukturou, a proto je třeba mít jednoduchý princip - a tím je princip tržní

NĚMECKÝ LIBERALISMUS - NEOLIBERALISMUS

- v něm. ve 30. letech a posléze i v USA (když neoliberalisté přehli z Německa)

- důraz na **volnou tvorbu tržních cen** - nezbytný předpoklad růstu bohatství a rozvoje hospodářství

- zamýšlejí se i nad rolí státu (to je rozdíl od liberalismu 19. st..) - odlišují dvě soustavy:
  - laissez faire
  - soustava tržní konkurence
- PROČ? Poté, co je zatlačena kameralistika je v Něm. v pol. 19. st. hospodářství ovlivněno myšlením něm. historické školy (kritika abstraktně-logické metodologie - ekonomie musí být historicko-popisná a hledají se zákonitosti konkrétního hospodářství); v hospodářství si konkurují subjekty nestejné ekonomické síly → pokud bude hospodářství ponechán tento volný průběh, tak bude docházet ke koncentracím výroby, budou se rozvíjet monopolní síly - a ty narušují konkurenční prostředí.
- Proti tomu neoliberalisté staví **soustavu tržní konkurence** - bude existovat volná soutěž a budou podmínky pro volnou tvorbu cen - a to musí zabezpečit stát. (tato role státu v ekonomickém myšlení je novinka!)
- východiskem německého neoliberalismu je tzv. **ordonauka**
- **ordonauka** je spjatá s Freiburskou univerzitou; spojena s Euckenem
  - kořeny v historické škole a dalších prouděch kritických k neoklasické ekonomii
  - hospodářské poměry se utváří vlivem spontánních sil (ta ale nesmí mít zcela volný prostor - jinak by došlo ke koncentraci a monopolizaci); stát však musí vytvořit právní řád, který garantuje hospodářské svobody, ochraňuje vlastnická práva a zajišťuje dodržování smluv
- **Max Weber** začal rozvíjet **konstrukci ideálních typů** - a na tomto stojí učení
- Waltra Euckena** - představitel Freiburské školy; Když je plánování omezeno určitou jednotkou (podnikem, rodinou) a prosazuje se **princip koordinace** (prosazuje se konkurencí mezi jednotlivými subjekty). Pokud je plánování povýšeno na národohospodářskou úroveň, jde o vertikální plánování a prosazuje se **princip subordinace**. Odlišuje tedy soustavu založenou na **horizontálních vazbách** a **hospodářství řízené (příkazové)** - subordinační. Tyto dva typy chápe jako **čisté typy** - reálně neexistují, dá se k nim ale dopracovat abstrakcí (viz Wagnerův zákon v rak. škole) - **hosp. je smíšenou soustavou těchto typů**. V tržním převládají tržní vazby a v řízeném převládá princip subordinace.).
- neoliberalisté odlišují pět tržních systémů u S i D: konkurence, částečný oligopol, oligopol, částečný monopol a monopol
  - vzájemně se mohou kombinovat
- Ludwig Erhart** - teoretická konstrukce, které se později říkalo ekonomický zázrak (v programu něm. strany CDU z r. 1949); vymezeny 4 zásady:
  - zásada otevřených trhů (volná konkurence)
  - smluvní svoboda
  - zásada soukromého vlastnictví
  - zásada hmotné odpovědnosti za hospodářská rozhodnutí
- o otázkách alokace musí rozhodovat trh, ale funkcí státu je vytvořit podmínky, aby byl trh účinný, a proto stát musí intervenovat (ale ne stimulovat AD apod.)
- heslo: „PLÁNOVÁNÍ HOSPODÁŘSKÝCH FOREM ANO, PLÁNOVÁNÍ HOSPODÁŘSKÝCH PROCESŮ NE“

## KONZERVATIVNÍ EKONOMIE

- termín „konzervativní ekonomie“ používán od počátku 70. let v USA - v té době propukala **krize keynesiánské ekonomie**

### CHARAKTERISTIKA

- vnitřně velmi diferenciovaný proud
- **protikeynesiánská orientace**
  - **monetarismus** (hlavní nositel metodologických východisek konz. ek.) se formuje jako ekon. proud na chicagské univerzitě v průběhu 30. let a dále v 50., 60. letech - kritika amer. **neokeynesiánství**
  - **nová klasická makroekonomie** - postupné opouštění **monetarismu** - apriorně odmítá **keynesiánskou ekonomii** - rodí se vlastní přístup k hospodářství
- přesvědčení o dostatečné samoregulaci trhu - zdůraznění, že musí být proto splněny určité podmínky (exist. volné soutěže, ad.)
- pohled na hospodářství podle klasického modelu (trhy jsou dostatečně pružné, vytváří se rovnováha poblíž potenciálního produktu, tzn. ekonomika je vnitřně stabilní soustava)
- role peněz je významnou složkou ekon. teorie - předpoklad jejich neutrality (to neznamená, že nemají význam)

proudy: 1) monetarismus

2) nová klasická makroekonomie

### 1) Monetarismus

- rodí se na půdě chicagské univerzity
- v té době se prosazuje nová makroekonomie - vysvětluje sníženou účinnost fungování trhu té doby a zdůrazňuje význam státní intervence pro dosahování rozvoje ALE: monetarismus staví na jiných principech - na svou dobu velmi liberální postoje
- **Frank Knight, Jakub Viner** - odmítavý postoj k proměnnám v oblasti ekon. t. a v hosp. politice
  - zejména jim vadí interpretace monopolistické konkurence v USA (podle nich se poručovaly ve fungování trhu příkládá příliš velká váha, ve skutečnosti to tak hrozné není)
  - existovaly snahy „umravnit“ chicagskou univerzitu (pozměnit její názory)
- duchovním otcem **monetarismu** **Milton Friedman**
  - měl vliv zejména v 70. letech - jeho názory měly vliv na činnost federálního rezervního systému
  - v jeho pracích základy ekonomické teorie konce 20. století; např. **teorie spotřební fce**
    - zpracoval empirická data USA a vydal sérii doporučení (1956)
    - eseje o **kvantitativní teorii peněz** - Jakou roli peníze mají? Nelze je opomíjet, mohou se stát zdrojem nestability v hospodářství;
    - 1963 → doporučení, na co se má CB orientovat
    - **Sborník liberální ekonomie** - stať Tržní mechanismus a centrální ekon. plánování (doporučuje přečíst - 4 A4)
    - historie liberální renesance; historie přehodnocování - vychází z toho, že všechny ekonomiky jsou tržní (včetně sovětské ekonomiky) a zabývá se otázkou ceny. Rozebírá funkce cen: když neplní informační fce, nemají alokační hodnotu.

- **analýza spotřební funkce** (to je důležité!) - definuje **permanentní důchod** (a to tu ještě nebylo)

- **Friedman** vychází z kritiky **1. psychologického zákona Keynesa** (pracuje se s mezním sklonek ke spotřebě, s určitým tvarem spotřební funkce); Co z něho vyplývá na výdaje na spotřebu?

V keynesiánské ekonomii jsou výdaje na spotřebu částí běžného důchodu, ale důsledkem je také to, že spotřební výdaje jsou nestálou veličinou a podle **Friedmana** se chovají výdaje na spotřebu mnohem stabilněji, než předpokládal **Keynes**.

A z čeho plyne ta stabilita? Výdaje se neřídí **běžným důchodem**, ale **permanentním důchodem**. (permanentní důchod u **Friedmana** - běžný důchod, o kterém se domnívá, že má stálý charakter - trochu odlišný než jak ho známe my). Permanentní důchod je veličina relativně stálá - zakládá stabilitu výdajů na spotřebu (a ty jsou navíc setrvačné).

- od r. 1950 pobývá na chicagské univerzitě **Friedrich August von Hayek** a ještě se zvyrazňuje podstata metodologické konstrukce **Friedmanovy** ekonomie (to jsou hlášky!)
- **Friedman** vychází z metodologického individualismu; hlásí se k metodologickému pozitivizmu (věda je tu od toho, aby umožňovala subjektům racionálně se chovat a musí být vnitřně logicky konzistentní)
- cílem teorie je poskytovat předpovědi a vysvětlovat realitu

- vychází z toho, že **peníze** v ekonomii mají význam

- poptávka po penězích je stabilní - je závislá na spotřebních výdajích - ty jsou ovlivňovány permanentním důchodem

- nestabilita na peněžním trhu je způsobena nestabilitou v nabídce

- **Friedman** tvrdí, že je-li to jinak, tak ztrácí peníze neutralitu

- poptávku po penězích zkoumá jako poptávku po jedné z forem aktiv (**Keynes** rozlišoval aktivum peněz a aktivum obligace)

- Za jakých podmínek jsou peníze neutrální a kdy tu neutralitu ztratí? Neutralitu ztratí tehdy, jestliže se projeví nestabilita peněžního trhu. Začne se projevovat **peněžní iluze**. Rozlišují se faktory, které působí na D v krátkém a dlouhém období. Proč některé působí krátkodobě a ne dlouhodobě?

- poptávka po aktivu je vázána na:

- a) bohatství
- b) výnosnosti
- c) likviditě
- d) riziku

**poptávka po penězích (po reálných peněžních zůstatcích) v krátkém období:**

$$D_M / P = f(Y, r_m - r_a, r_m - r_b, r_m - J^e)$$

**v dlouhém období:**

$$D_M / P = f(Y_P) - \text{Poptávka po reálných peněžních zůstatcích je částí důchodu.}$$

$r_m$  - výnosnost peněz

$r_a$  - výnosnost akcií

$r_b$  - výnosnost obligací

zboží dlouhodobé spotřeby - jeho vliv je znázorněn přes  $J^e$  - tj. očekávaná inflace

Zboží dlouhodobé spotřeby je nakupováno, když je očekávaná inflace.

Jak to, že lze abstrahovat od rozdílné výnosnosti aktiv? Protože ty se v čase vyrovnají (protože ceny jsou pružné).

dotat obrázek

- v r. 1967 → **Friedmanova** kritika **Phillipsovy křivky**

- kritika podoby z **nekeynesiánské** ekonomie (té, která ilustruje **substituční teorii inflace**, tj. zaměstnanost, nezaměstnanost a byla prezentována v učebnici **Samuelsona**)

- v kritice rozpracován koncept adaptivních očekávání a hlavně: přichází interpretace **přirozené míry nezaměstnanosti** - ekonomika je prezentována jako soustava vnitřně stabilní (stabilitu popisuje přes kritiku Phillipsovy křivky)

- v konceptu adaptivních očekávání argumentuje pomocí **peněžní iluze**

- krátkodobě má Ph. křivka obecnou podobu

- **Friedmanův výklad** - ekonomika se v určité chvíli nachází v určité inflaci a  $U^*$  je přirozená míra nezaměstnanosti; může se stát, kdy  $U^*$  klesne a vzroste inflace (takže klouže směrem nahoru po krátkodobé Ph. křivce do červeného bodíku)

- posun ze žlutého do červeného bodíku se vysvětluje pomocí peněžní iluze, do které propadají subjekty nabídky práce

**peněžní iluze** - změna peněžního rozměru je vnímána jako změna vyjadřující reálný obsah, ve skutečnosti ale jde o změnu nominální (upadat do peněžní iluze = (nabídka a poptávka práce jsou vyrované, jsme ve žlutém bodíku a má-li se snížit míra nezaměstnanosti, musí dojít k reálnému růstu mezd) lidé jsou vtažováni do pracovního procesu, ale během 9, 10 měsíců poznají, že změna mezd nebyla reálná, ale nominální - tj. propadli peněžní iluzi - míra nezaměstnanosti pak roste do modrého puntíku)

- **Samuelson**: posun ze žlutého do červeného bodu je **setrvačná inflace** - firmy nabízejí více peněz, protože vidí příležitost rozšiřovat výrobu, a proto posléze roste cenová hladina a mzdy se proto stávají vyšší pouze nominálně

**doporučení**

- fiskální politika je založena na státních nákupech, monetární politika je orientována na regulaci úrokových měr - oživení monetární politiky - výklad úrok. měr je založen na **efektu likvidity** - nastane, protože je východiskem transmise, která přes změnu investic vede ke změně AD a Y; má-li být naplněn transmissní mechanismus, prosazuje se efekt likvidity

- sem se zaměřit kritika - směřuje od prvopočátku návratu k rámci plynoucího z neoklasické kvantitativní teorie peněz (to je věta...); odmítnutí tohoto pojetí monetární politiky vede k interpretaci, že existuje vztah mezi nominálním produktem a změnou množství peněz (viz rovnice směny)

- Proč se nemusí efekt likvidity prosadit?

**Keynesiánská ekonomie**: v ekonomice se utváří určitá  $D_M$  a CB kontrolu  $S_M$  a utváří se určitá úroková míra. Jestliže CB zvětší  $S_M$  a  $D_M$  je dána, tak poklesne úr. míra. Předpoklad efektu likvidity je v tom, že  $D_M$  je dána. Potom monetární expanze je doprovázena poklesem úrokové míry a naopak.

**Někdo to ale zpochybňuje**, když říká, že ten efekt může nastat jinak, respektive nenastane vůbec. Tj. není smysluplná monetární politika orientovaná na regulaci úrokových měr.

Jestliže se efekt likvidity zpochybňuje, pak se pozornost obrací na proces vzájemného ovlivňování. Řekne se: máme růst důchodu (po snížení úrokové míry),

ten ale vyvolává růst  $D_M$  a tím na růst úrokové míry. Jestliže roste AD, tak roste cenová hladina - další faktor poptávky po penězích a růstu úrokové míry. Takže v delších obdobích vyvolává měnová expanze restriktivní účinky. Nejdříve tedy měnová expanze způsobila růst, ale pak efekt důchodový a efekt cenové hladiny způsobily sestup.

- očekávaná inflace roste na růst  $D_M$  a růst úrokové míry; např. dojde-li monetární expanze v čase  $t_1$  do situace, kdy jsou vysoká očekávání inflace, pak nemusí nastat pokles, ale vzestup úrokové míry, protože očekávaná inflace působí proti expanzi

#### Friedmanovo doporučení:

Smysluplné je nedělat si ambice pomocí regulace úrokových měr dosahovat cílů, kterých nemusí být dosaženo a CB ať dělá to, za co je odpovědná, tzn. v daném okamžiku stabilní  $D_M$  a rostoucí ekonomiky ať garantuje růst peněžní masy, aby byla uchována cenová hladina

### 9. přednáška

1.12.2003

#### Ještě k monetarismu:

**Friedmanova ekonomie** se formovala v letech 1953 - 56 jako kritika dominující neokynesiánské ekonomie. Snaha odmítnout keynesiánskou teorii. Vše začalo u **peněžní teorie** (hovoří se o nové **kvantitativní teorii peněz** u Milтона Friedmana). Proč je tak vyhraněný vůči **Keynesovi**? Navazoval na **kvantitativní teorii neoklasickou**, kde není tak přísná neutralita peněz. Poznatek, že mezi změnou množství peněz v oběhu a změnou cenové hladiny není intenzivní vztah, se objevoval v neokynesiánské ekonomii a byl příčinou podečňování inflační hrozby. Monetární politika neokynesiánství byla založena na řízení celkových výdajů (stimulace AD), ale nedoceníli inflační hrozbu.

Z hlediska přístupu **keynesiánské ekonomie** v neokynesiánské doktríně byla upřednostňována fiskální politika před monetární, protože nástroje, se kterými se pracovalo, prokazovaly, že fiskální politika je účinnější. A proti tomu se postavil **Friedman!**

Friedman kritizoval upřednostňování fiskální politiky a argumentoval **efektem vytěsňení**. Ten je vyvolán praktikami, které jsou využívány pro získávání zdrojů pro fiskální expanzi.

Závěr, že přestože je monetární politika z krátkodobého hlediska účinná, tak z hlediska dlouhodobého nemůže CB ovlivnit úroveň zaměstnanosti, o kterou keynesiáncům šlo (viz model AS/AD).

Je zpochybněna schopnost monetární politiky ovlivňovat úrokové míry a zároveň se potvrdila stabilní  $D_M \rightarrow$  je vymezeno nové monetární pojetí, které říká, že CB má regulovat množství peněz v oběhu podle rovnice směny - tzn. má stabilizovat  $S_M$  tak, aby ceny byly nositeli té informace, která umožní subjektům vytvářet správná očekávání a byly tak nastoleny stabilní poměry.

#### 2) NOVÁ KLASICKÁ MAKROEKONOMIE

Metodologicky vychází ze základů **monetarismu** - vychází z vnitřní kontroverze monetaristického proudu. Není poznamenána spory mezi monetarismem a keynesiánskou doktrínou - těmi byl monetarismus formován. Snaha přijít s alternativním výkladem a nerozvíjet se v kontroverzi.

- Prezentace předností **tržního systému** a odmítání **státní intervence**. Předpoklad **dokonalé pružné ceny** - cena je schopna poskytovat adekvátní informace o střetech S a D.

- na počátku 60. let stať *Racionální očekávání a teorie pohybu cen (Muth)* významně ovlivnila další formování ekonomického myšlení - upozornil na to, že v ekonomii je cosi nelogického: ekonomie se soustředí na otázky vytváření tržní rovnováhy (neoklasická ek.), orientuje se na zkoumání motivace jednání člověka a pro ekonomii jsou důležitá očekávání člověka, ale ten nemá schopnost si vytvořit takové očekávání, které bude beze zbytku naplněno

- Tento zdroj je využit ve chvíli, kdy na půdě monetarismu vytvoří spor týkající se přirozené míry nezaměstnanosti - nástroj, pomocí které se vysvětluje, že soustava je vnitřně stabilní. Hypotéza přirozené míry nezaměstnanosti se opírá o aparát peněžní iluze a aparát adaptivních očekávání. Adaptivní očekávání - přístup, kdy se subjekt umí poučit minulým vývojem. Problém je, když očekávání opakovaně nejsou potvrzena. Potom subjekty musí stále měnit svá chování a se stabilitou je konec :-)

- A v tuto chvíli je využita Muthova stať: úvaha, ve které se řekne, že člověk zná význam svých očekávání, uvědomuje si význam informací pro svá očekávání a předpokládá se, že mu jsou informace dostupné.

#### *Burro, Sargent, Lukas*

Lukas - významný ekonom, nositel Nobelovy ceny

- nahrazení konceptu adaptivních očekávání **konceptem racionálních očekávání**

- 2 věci: - Subjekt se snaží využívat nejen poznatky z minulého vývoje, ale i informace o budoucím vývoji (dřív to byla jenom minulost).

- Cena je relevantní informace, kterou využívají a mohu ji ovlivnit jedině tím, že snížím náklady a tím zvýším zisk.

- Jedna věc je možnost získat informace, druhá možnost jejich využití a třetí, jestli se očekávání potvrdí budoucím vývojem. Pokud subjekty jsou schopny vytvářet tak kvalitní očekávání, že budou potvrzeny v budoucnu, potom je potvrzeno očekávání a není nutné měnit způsob chování.

- Má to dvě roviny. **Od těchto očekávání lze odvozovat vnitřní stabilitu systému**. Problém je v tom, že subjekt se může splést (je to náhodné), pak se ale může poučit z chyby. Argument: **jestliže jsou chyby subjektů náhodné, pak lze předpokládat, že se vzájemně kompenzují a je z toho vyvozeno, že zatímco individuální očekávání můžou být omylná, tak celková makroekonomická očekávání jsou výrazně stabilní**.

- Může nastat situace, kdy rozdíl mezi očekáváním a skutečností by náhodně neprovázal jen subjekty, ale i očekávání ekonomiky jako celku? Ano, může to nastat, pokud při tvorbě očekávání nebylo zohledněno to, co ovlivňuje další vývoj. Ale protože subjekty mají k dispozici všechny relevantní informace, pak se musí jednat o nějakou vnější okolnost - např. živelná pohroma apod. Takže **destabilizace soustavy je možná, ale jen z vnějších příčin**.

#### **Sargentova teze**

- Odtud se vykrystalizoval jednoznačný **odpor ke státní intervenční politice**. Je-li zásah státu transparentní, pak je politika neúčinná, je-li netransparentní, pak je destabilizující.

- Úvaha: pokud jsou všichni schopni získat stejně kvalitní informace, jak může získat vláda ještě kvalitnější informace? Proč by měla intervenovat? Ale to není korektní úvaha, protože všichni nesledují stejné cíle. Vláda se může snažit vést ekonomiku jiným směrem, než kam ji tlačí jednotlivé subjekty. Zde je otázka transparentnosti (viz výše).

- Ve škole racionálních očekávání je skepse i vůči tomu, co **Friedman** pokládal za svůj vklad do vývoje ekonomické teorie - zdůrazňování, že peníze mohou v určité situaci ztratit svoji neutralitu. Nová makroekonomická ekonomie obnovuje **předpoklad přísné neutrality peněz**. **Friedman** předpokládal, že peníze mohou ztratit svou neutralitu, když politika CB vede k tomu, že stav mezi  $S_M$  a  $D_M$  se vychýlí. Bude vyvolána nerovnováha na peněžním trhu. Škola racionálních očekávání představuje cestu, pomocí které se argumentuje vnitřní stabilita, zatímco v monetarizmu byla stabilita logicky odvozována od stability AD.

### EKONOMIE STRANY NABÍDKY

- Třetí z vnitřních proudů, které stál u zrodu konzervativní ekonomie.
- Přístup, který výrazně ovlivnil formování hospodářské politiky v 80. letech.
- Nástup v 2. pol. 70. let a narozdíl od jiných přístupů byla pěstovaná mimo ekonomická centra, spíše v oblastech hospodářsko-politických kruhů.
- Klíčovou myšlenkou je zdůraznění negativních důsledků vysokého zdanění. Zdanění představuje aktivitu, která může mít negativní vliv na ekonomickou aktivitu.

### CHARAKTERISTIKA

- Myšlenka, že zdanění může způsobit utlumování podnětů vedoucích k ekonomické aktivitě. Nejvýznamnější podněty jsou - podněty k práci, úsporám a investicím.
- **protikeynesiánské zaměření** (byla založena na poptávkové straně - stimulace AD)
- Problémy výkonnosti jsou problémy na S straně. Odvolávají se na Jean Baptistu Saye: pouhá podpora spotřeby nepřináší ekonomice žádný efekt, je třeba řešit problémy výroby. V keynesiánské doktríně se ke zdanění přistupovalo jako k možnosti získání prostředků pro stimulaci AD a nezhledňovaly se jeho negativní dopady. Toto ilustruje **Lafferova křivka**.



Křivka nelze přesně namalovat pro žádnou zemi. Ukazuje **vztah mezi mírou zdanění a daňovým výnosem**. Otázka je, kde je maximum (Lafferův bod)? Někdy platí, že tentýž výnos můžeme získat při nižší míře zdanění (která bude znamenat vyšší ekonomickou aktivitu). Snížení zdanění není hned doprovázený ekonomickým efektem, ale nejdříve efektem matematickým (méně peněz ve státní kase).

**Výklad inflačních tendencí** (které se začaly uplatňovat v 60. a 70. letech) je vysvětlován pomocí toho, že uvalování dodatečných daní vede ke zvyšování cen (tj. inflace je tažena přes S stranu).

Tyto poznatky byly rychle zakomponovány do formy doporučení (v monetarizmu i ve škole racionálních očekávání). V polovině 80. let se již obsah vyčerpal. Velmi hlasitě se deklaroval záměr snižovat daně (např. Reaganova reforma), ale pak se daně opět pozvolna zvyšovaly.

### 10. přednáška

8.12.2003

Přelom 19./20. století - konstituování směru, který sehrává důležitou roli.

### INSTITUCIONALISMUS

- kořeny někdy v **40. letech 19. století** a **kritika KPE** z pozice historické školy
- dá se charakterizovat jako **sociálně-historický směr**

Vzniká jako kritika čistě abstraktně-logického technicistického přístupu, který 1870 ovládl ekonomickou teorii.

- počátky v 2. polovině 90. let 19. století a od začátku se institucionalismus vymezuje jako **kritická reakce vůči neoklasické ekonomii** - vytýká jí statický přístup a vysoký stupeň abstrakce
- zdůrazňuje se **potřeba zkoumat hospodářství jako soustavu, která se stále vyvíjí** - je to přístup, který představuje vývojovou teorii
- **důraz na praktické problémy** (v pozadí vzniku institucionalizmu je to, že v hospodářství jsou problémy, které jsou závažné a neoklasická ekonomie se jimi nezabývá (uskutečnila se první fáze technické revoluce - změny v organizaci a způsobu výroby, ve vlastnických uspořádání atd.)
- **význam popisné metody** - ekonomie má být důsledně popisná, ale nemá vyvozovat hodnotící soudy

Institucionální ekonomie se rodí jako reakce na am. neoklasickou ekonomie, kterou reprezentuje **John Gates Clark**. **Kritika klasické politické ekonomie a marginalizmu** (čili neoklasické ek.). Jak v KPE, tak v neoklasické politické ekonomie jsou postoje, že to, co se děje, je determinováno obecnými principy. Neoklasická ekonomie, která byla sice založena na metodologickém individualismu a vycházela z analýzy chování subjektu, dospěla přes teorii **mezní užitečnosti** k marginalistické revoluci a u **Johna Gatese Clarka** přes **teorii mezní produktivity** k tomu, že chování člověka je determinováno výlučně užitekem.

Historické škole vytýkali to, že se zkoumá minulost a nepřistupuje se historicky k analýze současnosti - to říkal zakladatel **Veblén**

### **Thorstein Veblén**

- spoluzakladatel institucionalizmu - významná osobnost ekonomie 20. století
- Celou institucionální ekonomii sjednocuje to, že soustava je neustále v pohybu, vše se stále vyvíjí a určujícím faktorem evolučního vývoje jsou instituce. Instituce ovlivňují chování a jednání lidí.
- Podle **Debléna** jsou **kořeny institucí spjaty s oblastí sociální psychologie**.
- Tento koncept institucí respektují všichni institucionalisté.
- Ekonomické instituce jsou odvozovány z minulého vývoje, podmínky se ale postupně mění, a tak se instituce dostávají postupně do rozporu s novými podmínkami a vznikají nové instituce. Mezi starými a novými institucemi pak existuje konflikt.

- Deblénovi se říkalo americký Marx, měl radikální názory.
- Pojmenoval rozpor mezi institucí industrie a institucí business
- Instituce industrie vyjadřuje podnikání, které má za cíl maximalizovat obrát a maximálně uspokojovat potřeby. V pozadí konfliktu je proměna, která provádí **technickou revoluci**. Přežívá se původní vlastnické uspořádání a je nahrazováno společností, v jejímž čele je placený manažerský aparát.
- **Firma se odklání od snahy maximalizovat zisk v krátkém období a raději jej maximalizuje dlouhodobě.**

Ve společnosti dochází k proměně, ve které společnost díky svým institucím bude schopna se postarat o to, **aby část společnosti nebyla zasažena nepřiměřenými sociálními tvrdostmi. Soustava se demokratizuje**, stále větší počet lidí má možnost stát se spoluvlastníkem.

Řízení podniku se neorientuje hlavně na maximalizaci zisku, ale na **maximalizaci uspokojování potřeb**.

Za vládnoucí třídu jsou považováni inženýři a intelektuálové a za zahálčivou třídu mají rentiéry.

Deblén říká, že ve spotřebě se demonstruje příslušné sociální postavení (v tomto polemizuje s neoklasickým pojetím chování spotřebitele).

#### John Robert Commons

- představitelem **právní větve institucionalismu**
- Za základní rozpor doby považuje **rozpor mezi podnikem a firmou**. Podnik - optimalizace výrobních postupů; firma - maximalizace zisku
- Snaží se zachycovat zvyky a obyčeje tak, jak jsou promítány do smluv a do práva vůbec. **Studuje v právu odražené společenské obyčeje.**
- Jakmile se přesuneme z roviny sociálně-psychologické orientace do právní orientace, rozpory se nebudou zdát tak vyhocené.
- Představa, že změnou právního uspořádání docílím proměny reálného prostředí. Na rozdíl od Debléna chce řešit rozpory jemnější cestou. Říká se, že **Commons je představitel ekonomie rozumné dohody**.
- Metodou řešení problému je rozhovor, dělání kompromisů a přísné dodržování dohodnutých smluv.
- Začíná odlišovat **institucionální ekonomii a ekonomii inženýrskou**.
  - Institucionální ekonomie, je taková, která směřuje k analýze právních smluv a pomocí nich proměňuje hospodářské poměry. Toto je výklad, který reprezentuje **metodologický kolektivismus** (zatímco současný institucionalismus se opírá o metodologický individualismus).
  - **Commons** zdůrazňuje, že stát je institutem, který má koordinovat protichůdné ekonomické zájmy. Trh není schopen sám řešit zájmové konflikty (je třeba stát).

#### Wesley Clare Mitchell

- Zkoumá **cyklický pohyb ekonomiky** a propracovává konstrukci známou jako „**harvardský barometr konjunktury**“ - tj. nástroj, který je často považován za **počátek ekonometrických studií**
- S kolegy v ústavu **vytvářeli časové řady** a zjistili, že mezi nimi často existují **přísné vazby**. Dali vedle sebe **index kapitálového trhu** (kurs akcií na burze v NY), **index velkoobchodních cen zboží** a **index pevně úročitelných cenných papírů**. Zjistili, že maximální hodnota prvního ukazatele je spojena s minimální hodnotou třetího ukazatele.

Vznikli tak možnosti dělat prognózy budoucího vývoje hospodářství. Ve 20. století byl tento barometr používán v Evropě. Potom ale zklamal - realita ve 30. letech (krize) neodpovídala optimistickým předpovědím a barometr byl odmítnut. Neselhal ale barometr, ale způsob jeho interpretace.

Po krizi se zdálo, že používání barometrů a institucionální ekonomie skončil. Ale **po 2. světové válce se institucionalismus znovu oživil**.

Dominující osobností se stává :

#### John Golbraith

- Vydal řadu významných prací.
- Přiznával **významnější roli trhu**. Tvrdil, že **každá deformující síla**, kterou vyvolává monopol, **má i protisílu** (takže je všechno OK:-) ). Takže v tržním prostředí se utvářejí podmínky, které jsou ovlivňovány jak nabídkovou, tak poptávkovou stranou.
- 1957 - vydal „**Společnost hojnosti**“ - bestseller, který významně ovlivňuje americkou hospodářskou praxi - v knize je **rozvinuta institucionální metodologie**
- v polovině 60. let vydává „**Cenový industriální stát**“ - ještě významnější kniha - **teorie industriálního vývoje**; klade otázku: „Kam spěje společnost?“
- 1973 - „**Ekonomie a veřejné ctle**“ - je vidět jak **zhoršené ekonomické podmínky na počátku 70. let** vedou k tomu, že do vývojových teorií vstupuje realita a otázky budoucího vývoje jdou stranou

Postupně vzniká **Nová institucionální ekonomie** - přichází v období nástupu konzervativního směru a respektuje jako výchozí princip **metodologický individualismus**.

Je **patrný odklon od negativních postojů k neoklasické ekonomii**, které byly stále vlastní i **Golbraithovi**. **Postkeynesiánci** se totiž od počátku 50. let profilovali na tom, že **principiálně odmítali neoklasickou ekonomii** a to vedlo k tomu, že když z platformy neoklasické ekonomie přišla adekvátnější interpretace reálných ekonomických jevů, tak postkeynesiánci to automaticky odmítli. **Golbraith** tedy považoval mnohé myšlenky za dávno překonané (protože postkeynesiánci je odmítli), i když často scestné nebyly.

**Nová institucionální ekonomie je brána jako určité doplnění určitých názorů neoklasických přístupů**, které jsou pro ni nezpochybnitelné. **Metodologický individualismus** je promítnut do hospodářství v tom smyslu, že se **zkoumá, co se v ekonomii skutečně děje a hledá se motivace jednotlivých subjektů**. To neznamená, že se všichni představitelé plně ztotožňují se všemi neoklasickými představami, ale respektují ten metodologický individualismus.

Došli k tomu, že ne všichni mají stejně dokonalé informace a pohybují se proto v určité nejistotě.

V 1. polovině 20. století někteří rozlišovali **instituce** - zvyky a obyčeje a **instituci** - to, přes co se to realizuje. Čili instituce - peníze a instituci - banky.

#### Douglas North

- vyhraněně evoluční přístup, je zdůrazňováno, že lidské jednání je determinováno a společenské prostředí jej determinuje
- V čem je originální? Sice přiznává důležitou roli kultuře a ideologii, která determinuje chování, ale určující je **snaha subjektu dosáhnout lepší situace, než v jaké je** - je to postaveno na **principu metodologického individualismu** s tím, že se respektuje, že **chování je ovlivňováno vnějším prostředím**.

## TEORIE VÝVOJE V EKONOMICKÉ TEORII

Vývojové otázky jsou od moderní ekonomické teorie neoddělitelné. Není to tak, že každá ekonomická teorie je teorií vývojevou. Buďto se orientují na problematiku ekonomického růstu nebo na vývoj společensko-hospodářského systému.

Kdy ta otázka vývoje do ekonomické teorie vstupuje? Ve chvíli, kdy se začali vytvářet předpoklady pro rozvoj kapitalistického tržního systému - je založen na otázkách rozvoje. Na jedné straně se zkoumá motiv vynakládání prostředků a na druhé možnosti jejich vynakládání. **Zisky jsou zdrojem k rozšiřování výroby.**

Kořeny můžeme hledat v r. 1776 - *Smith* - Bohatství národů. *Simon* a *Fourier* (představitelé francouzské utopicko-socialistické větve) jsou významní tím, že ve svých kritikách KPE představují proud, který přináší tzv. **dějinnou vývojovou filozofii**. Přichází zdůraznění, že **společnost se rozvíjí, že se pohybuje**, ale na rozdíl od Smithovské ekonomie řekli, že **současný systém je pouze stupněm budoucnosti**. Předpokládají, že všichni budou žít v důstojných podmínkách. Reakce na problémy, o kterých psali např. r. 1803 *T. R. Malthus* nebo 1819 *Simon de Sismondi*.

Kritérium dělení vývojových fází je **existence průmyslové výroby**. Dále to jsou **vlastnické poměry a jejich uspořádání**. A taky tzv. **stupeň zespolečenštění výroby**. Toto se objevovalo také u německého autora *Friedricha Riesera*.

Zde jsou počátky **teorie industrializmu**.

### Rostow

- v 60. letech, kdy skončila studená válka a začali se sblížovat **dva systémy - kapitalismus a komunismus**
- v r. 1960 nekomunistický manifest - „*Stádia ekonomického růstu*“ - odpověď na výzvu prezidenta *Kennedyho* (který poukazoval na to, že svět je rozdělen na 2 systémy, které spolu musí spolupracovat)
- Rostow popisoval vývoj **metodologií industrializmu** jako **vývoj pěti stádií**. Velmi dlouhé období patřilo **tradiční společnosti** (nedocházelo v podstatě k žádnému vývoji), **stádium přechodu** (vytváří se podmínky pro rozvoj tím, že určitá část výkonu je obětována na investice), pak **stádium startu** (krátké období, kdy dojde k restrukturalizaci systému a růst se stává nezastupitelný). Pak **období trvalého pokroku**, kde dochází ke stálému růstu (např. Anglie 50. léta). Páté stádium je **stádium vysoké masové spotřeby** - moderní industriální společnost.
- Rostow varuje, že komunismus je choroba, která může nakazit i ostatní (proto nekomunistický manifest, reakce na komunistický manifest: Proletáři všech zemí, spojte se!). Systém je netržní, tudíž nemůže fungovat efektivně a časem zanikne, tvrdil.

Se vstupem do **60. let** existovaly **dvě formy industriální společnosti**. Co je to industriální společnost? Definice *Raimonda Aarona* - taková společnost, ve které je **charakteristickou formou velkopřímýsl** - což je kolektivně vynakládaná práce charakteristická tím, že využívá výsledků vědy a techniky.

**Otázka** byla, **jaká bude postindustriální společnost**. Otázka těžká, protože ty dvě industriální společnosti jsou každá jiná - horizontálně uspořádaný tržní systém x vertikálně uspořádaný příkazový systém, soukromé vlastnictví x společenské vlastnictví. Která má lepší výchozí pozici? Začali se rodit **konvergenční teorie**: oba dva systémy jsou industriální a oba mají předpoklad nastolení budoucnosti, ale budoucí postindustriální společnost je taková, ve

teré se oba systémy sblíží (tj. **symetrická teorie konvergence**). Zatímco Rostow říkal, že komunismus v budoucnosti zanikne.

*Golbraith* říkal, že **všechny systémy musí plánovat**. Rozdíl je v tom, zda se plánuje na úrovni centra nebo na úrovni firmy. **Golbraith: plánování** postindustriální společnosti musí zůstat **na úrovni korporace** (tj. tržní).

V 60. letech je toto schéma: kapitalismus - soustava tržní, socialismus - soustava plánovaná (rozdíl od *Golbraith*). **Dochází ale k oboustranné konvergenci** - tržní kapitalismus si osvojuje plánování a socialismus zase tržní mechanismy. Opomenulo se ale, že tyto dva mechanismy jsou neslučitelné - příliš euforická teorie v 60. letech nadšená z možného spojení nespojitelného.

## 11. přednáška

15.12.2003

První **růstový model** se objevuje ve 20. letech u *Miltona Friedmana* a dalším byl **Harrod-Domarův model** (50. léta) - oba dva přístupy se snažili překonat statické přístupy Keynesovy ekonomie. Po 2. světové válce se obnovovalo hospodářství a byl vyvíjen velký tlak na rozšiřování výroby.

**Harrod** se snaží dynamizovat základní makroekonomickou podmínku rovnováhy -  $S = I$  a celá konstrukce se opírá o dva základní předpoklady:

- předpoklad, že **mezní sklon k úsporám = sklon k úsporám - s**

$$dS/dY = S/Y = s, \text{ tzn. } S_t = Y * s$$

- **cyklické oscilace se odvíjí od ochoty investovat**

$$I_t = c * (Y_t - Y_{t-1}) = c * dY - \text{rovnice akceleratoru } C = I/dY$$

$$Y * s = c * dY$$

$$s = c * G, \text{ pokud } s/c = \alpha * o, s \approx \alpha, 1/c \approx o$$

**Domar** chce dynamickou rovnováhu odvodit z dynamizace podmínky **rovnosti mezi S a D**.

**Nabídková strana je závislá na rozšiřování výroby.**

$$S...dP = I * o$$

**Poptávková strana je závislá na přírůstku důchodu**, rovnost mezi S a D bude uchována, když přírůstek  $S =$  přírůstek  $D$ .

Rovnice investičního multiplikátoru:

$$D...dY = dI * 1/\alpha$$

$$dI/I = \alpha * o$$

$dP$ .....přírůstek kapacit

$o$ .....efektivnost investice

$1/\alpha$ .....investiční multiplikátor

$\alpha$ .....mezní sklon k úsporám

$c$ .....kapitálový koeficient - vztah mezi množstvím kapitálu a přírůstkem důchodu  $c = I/dY$

Vychází se z toho, že **investice mají důchodotvorný účinek** a tempo růstu důchodu je odvozováno od tempa růstu investic.



Tyto výklady se dostaly pod silný kritický tlak. **Harrodův** výklad prohluboval **vnímání ekonomiky jako soustavy vnitřně silně nestabilní**.

Harrod začal rozlišovat **tři tempa růstu**: - **zaručenou, přirozenou a skutečnou míru růstu**  
Přirozené tempo růstu odpovídá plnému využití kapacity.  
Realita závisí na ochotě investovat - sklonu k investicím - to vyjadřuje zaručené tempo růstu.  
Kdyby se stalo, že tyto tři tempa růstu se rovnají, pak by soustava byla ve stavu dynamické rovnováhy. **Harrod** - pokud se skutečné tempo nerovná zaručenému, povede to ke změnám v jednání a systém bude tihnout k prohlubování nerovnosti. Takže je tu **idea prohlubující se nestability**.

Stálý růst vyžaduje **intervenci státní politiky** a minimalizaci rozdílu mezi  $g_n$  - přirozeným tempem růstu (plná zaměstnanost) a  $g_v$  - zaručeným tempem růstu (očekávané chování investorů).

TEDY: V tomto výkladu se konstatuje **závislost růstu na kapitálu a jeho produktivnosti** a zdůrazňuje se, že se prosazují **tendence k prohlubování nerovnovážné situace**. A to vedlo ke snaze zabývat se otázkou růstovou s důrazem chovat se tak, aby se prosazovala adaptace na měnící se podmínky.

Reakce přišla ve formě **neoklasických růstových modelů**. Neoklasické modely se opírají o aparát produkční funkce. V r. 1933 byla publikována **Cob-douglésova** produkční funkce. Ta říká, že výkon je závislý nejen na kapitálu, ale i ostatních výrobních faktorech.

$Y = A * K^\alpha * L^\beta$  - **Solowa** růstová fce (asi)

A - koeficient proporcionality

Jakmile vstupuje produkční funkce, otevírá v růstových modelech prostor pro uplatnění teorie mezní produktivity, která je teorií rozdělování. V růstových otázkách potom začne mnoho keynesiánců využívat **teorii mezní produktivity**.

1956 - 58 se objevují díla **Robinsonové** a **Kaldora** a v nich tzv. **postkeynesiánské růstové modely**. Jakou roli hrají a v čem se liší od neokeynesiánského přístupu?

Pod vlivem neokeynesiánského přístupu se do postkeynesiánského přístupu dostává otázka rozdělování. Postkeynesiánci kladou důraz na rozdělování z několika důvodů. **Vnímají způsob rozdělování jako vytváření předpokladů pro ekonomický růst**.

$Y = p + w$  - naplnění toho, že postkeynesiánci se obrací k KPE a zdůrazňují, že společnost je tvořena určitými třídami a důchod se rozkládá na zisky  $p$  a mzdy  $w$

$i = f$  (základní podmínka rovnováhy v keynesově systému)

$s = S_w + S_p$  - tj. úspory jsou tvořeny úsporami za zisku  $a$  z mezd

$S_w = s_w * w$  - úspory z mezd jsou závislé na mzdách

$S_p = s_p * p$  - úspory ze zisků jsou závislé na ziscích

$I = S$  (tj. investice = úspory)

$I = s_w * w + s_p * p = s_p * p + s_w * (Y - p)$

$I = P (s_p - s_w) + Y * s_w$

$I/Y = P/Y * (s_p - s_w) + s_w$

$I/Y * 1/(s_p - s_w) - s_w/(s_p - s_w) = P/Y$  - **Kaldorova růstová fce**

$p/Y$  hraje důležitou roli (podíl zisků na důchodu) - zisky jsou zdrojem akumulace

Je zde vidět závislost růstu na velikosti investic a na rozdělování ( $p/Y$ ) - to je prezentováno v učebnici.

## VÝVOJ ČESKÉHO EKONOMICKÉHO MYŠLENÍ

Vývoj ekonomické teorie je závislý na hospodářských poměrech (tam, kde zaostávají, vznikají nové teorie, jako nové impulsy do hospodářského života). K nám jednotlivé vlivy přicházejí s určitým odstupem.

### Kameralistika

- v 16., 17. a zejména v 18. století ovládá ekonomické myšlení
- zlomovou osobností je **Tomáš Štůný ze Štůného** již ve 14. století - v období nástupu merkantilistické doktríny v západní Evropě
- je považován za zakladatele české teologické a filozofické terminologie a do českého prostředí přenáší myšlenky **Tomáše Akvinského**
- názory **T. A.** byly dominanty ekonomického myšlení v západní a jižní Evropě
- kanonismus je spojen s teorií spravedlivé ceny - Jaký zisk je křesťanský? Takový zisk, který stačí na vyžití a něco navíc, čím by mohl pomáhat chudým. Je nemravné, když se jeden obohacuje na úkor druhého. Cena by měla být taková, aby umožňovala tomu, kdo hospodaří, důstojné vyžití (tradiční přístup **Akvinského**)

### Merkantilističní představitelé:

např. brněňští radní **Morgentáler** a **Malivský**

V celém 17. století je snaha vytvářet takové podmínky, aby mohlo podnikat více lidí, snaha, aby mohli získávat prostředky i ti, kteří jinak nejsou schopni získávat prostředky obživy. Otevření českému textilu na zahraniční trhy, atd. - typicky merkantilistické názory.

### Josef Buček

- zde začíná samostatná podoba českého ekonomického myšlení;
- pocházel z Příbora; 1741 - 1821 - mladší než Adam Smith, starší než David Ricardo, Malthus, ad., doba kdy se vytváří institucionální základ pro rozvoj ekonomických názorů
- Do té doby byly ekonomické názory pěstovány přes kamerální vědy (na filozofické fakultě) a až přerodem na právníkou fakultu začal proces konstituování ekonomických základů teorie a trvalo ještě 90 let, než se skutečně vytvořily.

- Přechod je provázen nařízením, že na území Rakouska-Uherska vyučují kamerální vědy pomocí učebnice **Sonnenfelsa**.

### Sonnenfels

- rodák z Mikulova; studoval Hebrejštinu
- v 60. letech šéfem 1. katedry kamerální věd ve Vídni - vyučoval státní úředníky Rak.-Uh. a učitele kamerálních věd
- Takže až v polovině 18. století se zde utváří předpoklady pro vytváření katedry pro výklad ekonomických otázek.

Existovala tzv. policejní věda (otázka zasahování státu do hospodářské politiky), obchodní věda a finanční věda (vybírání daní). Vyučování probíhalo zatím v Němčině. Vedle ryze merkantilistického vlivu se objevuje i vliv fyziokratický (vstupuje liberální filozofická doktrína).

### Kopecký

- završil tento proces v českém prostředí; znal nejen fyziokratismus, ale i zprostředkoval vliv Smithovy ekonomie; Vliv začíná být výraznější než v Německu.

- odkazuje i na *Sismondiho* - kritik anglické ekonomie; názor: ekonomie by neměla být naukou o růstu bohatství, ale o zabezpečení fyzického blahobytu
- je u něj nastolena otázka rozporu nebo konfliktu (to už se neslučuje s ryze kamerálním výkladem)
- jeho význam: Ze záznamů jeho přednášek je patrné, že v první polovině kurzu vychází z merkantilistických myšlenek - tam, kde se popisují praktiky, ale v jiných otázkách v druhé polovině kurzu je silně ovlivněn Smithovou teorií.
- Rozpor spočívá v tom, že tady začíná termín národohospodářská teorie a národohospodářská politika. Národohospodářská teorie se zabývá poznáváním přirozených zákonů (vliv fyziokratizmu) a národohospodářská politika odstraňováním překážek rozvoje individuální iniciativy.

#### **Buquoy**

- matematik; významná osobnost, dokonce ho citoval *Jevons*
- Oddělil část technickou (výrobní technologie) a část politickou (ve které jde o teoretický důkaz a praktický popis hospodářské činnosti).
- Vytýkal ekonomické teorii to, že nevyužívá matematickou analýzu.

#### **František Rieger**

- období, ve kterém nastupuje ekonomie J. St. Milla
- napsal dvě rozsáhlé práce - pokusy o první systematický výklad - západoevropský vliv je vidět na jeho liberálním myšlení
- Obdivně hovoří o proměnných, kterými prochází Británie - spjatý s principem volné soutěže, soukromého vlastnictví a s principem individualismu.
- Prezentuje moderní ekonomickou teorii a liberální ideje v českém prostředí.

#### **František Ladislav Chleborad**

- Stejně jako všichni další vystudoval právnickou fakultu (protože tam přešli kamerální vědy a tam se začala konstituovat národohospodářská teorie)
- Všímal si postavení dělníků.
- Snadno se dostával do konfliktů, vyučoval snad všude a nakonec se dostal i do nějakých majetkových problémů, a proto vycestoval na Krym. Tam se stal poradcem na ministerstvu financí (po r. 1905).
- dílo: *Soustava národního hospodářství politického* - otázka hospodářského vývoje a kritika jednotlivých ekonomických doktrín
- Pro řešení problémů doporučuje výrobní, obchodní a kapitálové družstevnictví.
- Je pro liberální hospodářství se zásahy státu jenom v případech, kdy omezuje nepřiměřené sociální tvrdosti.
- Myšlenkový únik k lepším zítřkům - soukromé vlastnictví je nezastupitelné a zároveň jsou prosazovány a hájeny společné zájmy společnosti.

#### **Josef Kaizl**

- působil v r. 1875
- v národohospodářské teorii důraz na finanční vědu
- ovlivňován *Albinem Bráfem* - spolu vytvořili předpoklady pro vznik generace *Engliš*, ad.
- vytvořili studentský odbor národohospodářského spolku **Všehrd**
- potom přešel na švédskou univerzitu (z r. 1882) a vydává dva rozsáhlé spisy: *Národní hospodářství* a *Finanční věda*
- je pod vlivem historické školy, i když se projevují i vlivy další

- dělení činnost technická a ekonomická je už běžné, ale objevuje se nově i činnost rozumová - začíná ten výklad, že každý člověk se chová rozumově (*Mieses*)
- V českém ekonomickém myšlení se tedy objevuje to, že se člověk chová účelně a otázka je, jaký účel sleduje.

Nejen hedonismus (tj. účel) je spojen se snahou maximalizovat užitek, ale zároveň na rozumovou činnost člověka působí i věci další (nebo něco v tom smyslu).

další osobnosti:

**Schmoller**

**Knapp**

**Albín Bráf** - spolupracoval s Josef Kaizlem

- oba dva jsou považováni za zakladatele české ekonomické terminologie a v tu chvíli se završuje institucionální vývoj českého ekonomického myšlení
- Dělá pravidelné semináře, na kterých se diskutují národohospodářské otázky (Všehrd).
- Hospodářství je definováno jako lidská činnost, jejíž cílem je uspokojení lidských potřeb a člověk se snaží postupovat účelně, aby se dosáhlo maximálního prospěchu s minimálními obětmi (minimax).
- V ekonomické vědě by mělo jít zejména o to, vysvětlovat a objasňovat konkrétní hospodářské jevy (zejména pravidelně se opakující - tj. zákonitosti).

**Engliš**

- teologická metoda - vyhledat

**Macek** - dohledat