

Ministerstva zkoumají společenskou problematiku v okruhu své působnosti, analyzují dosahované výsledky a činí opatření k řešení aktuálních otázek. **Zpracovávají koncepce rozvoje svěřených odvětví.** (Z kompetenčního zákona.)

MMR vypracovává návrh strategie regionálního rozvoje.

MMR zpracovává návrh státního programu regionálního rozvoje.

Kraj schvaluje program rozvoje kraje.

(Ze zákona o podpoře regionálního rozvoje.)

Soustava strategických a programových dokumentů ČR

Soustava strategických a programových dokumentů je členěna na strategické a programové dokumenty České republiky a dokumenty zpracované pro využití zdrojů předvstupních a strukturálních fondů EU.

Strategické a programové dokumenty na úrovni státu tvoří dlouhodobé koncepce, Strategický program sociálního a ekonomického rozvoje ČR, Regionální program rozvoje, sektorové politiky a Sektorový rozvojový program.

Dlouhodobé koncepce jsou základní dlouhodobé koncepční dokumenty, které orientují rozvoj různých sfér národního hospodářství.

Strategický program sociálního a ekonomického rozvoje ČR je zpracován jako základní střednědobý strategický dokument rozvoje ekonomiky na vymezené období.

Základní strategický dokument pro podporu regionálního rozvoje na vymezené období je **Strategie regionálního rozvoje České republiky**. Zahrnuje zejména analýzu stavu regionálního rozvoje,

charakteristiku slabých a silných stránek v rozvoji krajů, strategické cíle regionálního rozvoje v České republice, vymezení státem podporovaných regionů a doporučení dotčeným ústředním správním orgánům a krajům. Strategii schvaluje na návrh Ministerstva pro místní rozvoj (MMR) vláda České republiky.

Regionální program rozvoje je definován jako střednědobý dokument, který formuluje přístup státu k podpoře regionálního rozvoje a stanoví zaměření podpory regionálního rozvoje pro jeden nebo společně pro více regionů. Je vypracováván MMR ve spolupráci s příslušnými ústředními správními úřady a kraji, a podle potřeby s ostatními dotčenými subjekty. Obsahuje vymezení předmětných regionů, cíl, jehož má být podporou jeho rozvoje dosaženo, stanovení oblastí, na něž je podpora zaměřena i s navrhovanými opatřeními, podmínky pro poskytování finanční podpory, formy a způsob jejího poskytování a potřebné finanční prostředky na jednotlivá opatření včetně jejich rozdělení dotčeným správním úřadům a krajům a časové období jeho platnosti. Regionální program rozvoje je schvalován na návrh MMR vládou České republiky.

Dále mezi střednědobé dokumenty patří **sektorové politiky**, které formulují přístup státu k podpoře rozvoje příslušného sektoru a jeho odvětví, poskytují potřebná východiska a stanoví rozvojové cíle a zásady pro vypracování sektorových rozvojových programů. Tyto sektorové politiky jsou u nás formulovány ve Strategickém programu sociálního a ekonomického rozvoje ČR.

Sektorový rozvojový program je taktický dokument, který konkretizuje rozvojové cíle a rozvojové aktivity sektoru ve formě konkrétních opatření a projektů.

Na úrovni kraje jsou strategické a programové dokumenty tvořeny **Strategií rozvoje kraje** jako dlouhodobého základního

strategického dokumentu, který orientuje další rozvoj kraje na vymezené období. A dále **Programem rozvoje kraje**, který je zpracován jako střednědobý taktický dokument, který konkretizuje strategické cíle a rozvojové aktivity ve formě konkrétních opatření a projektů, určuje jejich nositele a stanoví způsob financování a implementace.

Programové dokumenty Evropské unie pro využití strukturálních fondů tvoří: Národní (regionální) rozvojový plán, Rámec podpory Společenství, Sektorové operační programy a Společný regionální operační program¹.

Hlavním dokumentem pro vyjednání podpory ze Strukturálních fondů EU je **Národní (regionální) rozvojový plán** (RDP – Regional Development Plan).

Na základě RDP ve spolupráci s Evropskou komisí je vytvořen **Rámec podpory Společenství** (CSF – Community Support Framework), který je hlavním dokumentem vymezujícím poskytnutí podpory ze Strukturálních fondů EU.

Sektorové operační programy (SOP – Sectoral Operation Programme), jsou taktické dokumenty vytvořené na úrovni ministerstev, které rozpracovávají problémové celky strategií mající plošný (celostátní) charakter, pro které bude požadováno spolufinancování ze zdrojů EU. V ČR bylo vypracováno již několik těchto programů, mezi něž například patří SOP „Rozvoj lidských zdrojů“, SOP „Průmysl“, SOP „Cestovní ruch a lázeňství“, SOP „Infrastruktura“, SOP „Rozvoj venkova a multifunkční zemědělství“, SOP „Životní prostředí“. Na základě doporučení Evropské komise byly programy sloučeny jen do čtyř programů. SOP „Průmysl a podnikání“, SOP „Infrastruktura“, SOP „Rozvoj

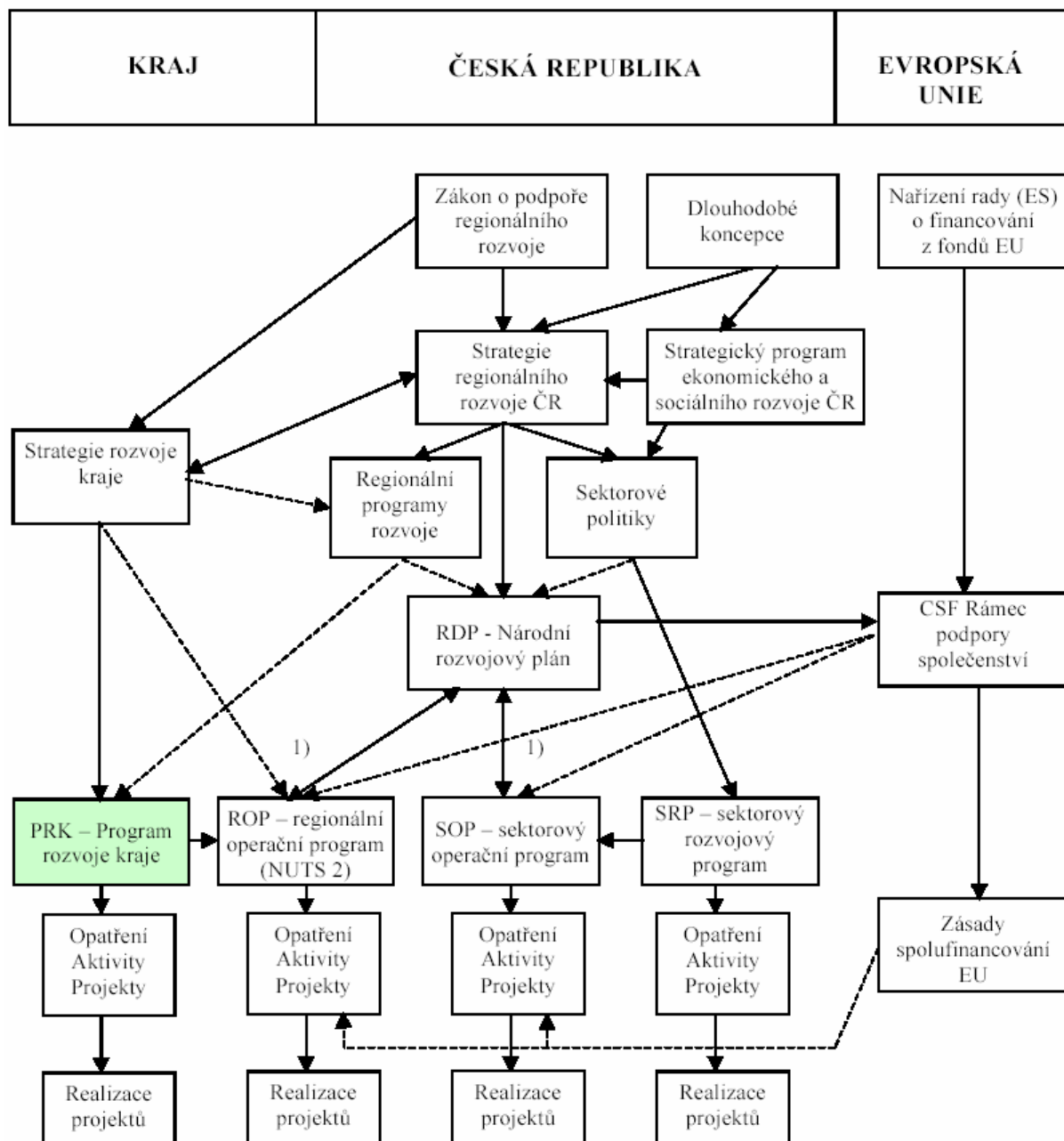
¹ Vznikl spojením Regionálních operačních programů, vytvořených na úrovni regionů NUTS II.

lidských zdrojů“ a SOP „Rozvoj venkova a multifunkční zemědělství“.

Společný regionální operační programy (SROP) je souhrnným dokumentem zahrnujícím rozvojové priority sedmi regionů soudržnosti (celé území České republiky s výjimkou hlavního města Prahy), které mohou být v období 2004 - 2006 podporovány ze strukturálních fondů EU v rámci Cíle 1. Spolufinancování SROP z veřejných prostředků České republiky bude zajišťováno jednak z rozpočtů obcí a krajů, jednak ze zdrojů státního rozpočtu (prostředky Ministerstva pro místní rozvoj) a státních fondů (Státní fond životního prostředí a Státní fond dopravní infrastruktury). Struktura spolufinancování bude doplněna i prostředky mezinárodních finančních institucí (například bude možné využívat produktů Evropské investiční banky). SROP bude spolufinancován z dvou strukturálních fondů, Evropského fondu regionálního rozvoje a Evropského sociálního fondu.

Strategické a programové dokumenty nejsou vytvářeny izolovaně. Soustavu strategických a programových dokumentů, jejich základní úrovně a základní vazby mezi nimi znázorňuje schéma.

Soustava strategických a programových dokumentů pro podporu regionálního rozvoje



pramen: Program rozvoje kraje, metodická příručka. Praha 2002;
<http://www.dhv.cz/regstrat/PRK/MetPRK/MetPRK.pdf> [2003-03-15].

Vztah koncepčních dokumentů k veřejným rozpočtům a
ostatním finančním zdrojům České republiky a EU

► **strategické, rozvojové a programové dokumenty na
národní úrovni – NUTS I**

- *rozpočtový výhled*
- *státní rozpočet*
- *státní fondy*
- *fondy Evropské unie*
- *ostatní finanční zdroje*

► **strategické, rozvojové a programové dokumenty na
regionální a krajské úrovni – NUTS II, III**

- *státní rozpočet*
- *státní fondy*
- *fondy Evropské unie*
- *krajské rozpočty*
- *rozpočtové výhledy*
- *ostatní finanční zdroje*

► **strategické, rozvojové a programové dokumenty na
úrovni mikroregionů a obcí– NUTS IV, NUTS V**

- *státní rozpočet*
- *státní fondy*
- *fondy Evropské unie*
- *krajské rozpočty*
- *mikroregionální rozpočty*
- *místní rozpočty*
- *rozpočtové výhledy*
- *ostatní finanční zdroje*